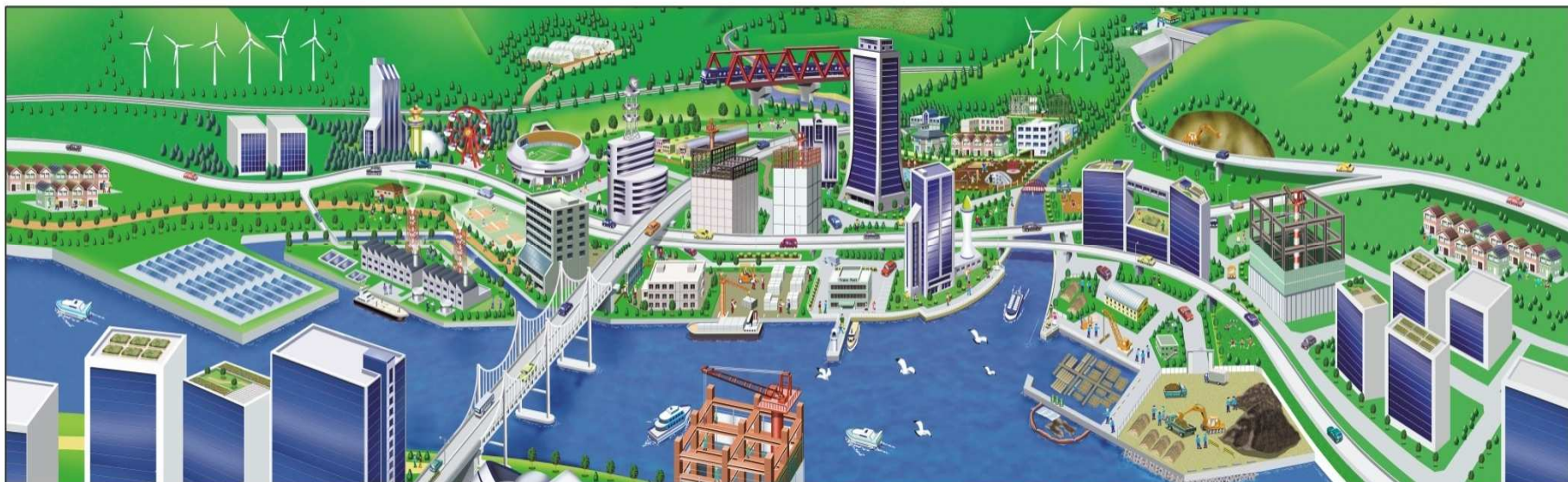


コンドーテック株式会社

第65回 定時株主総会

平成29年6月27日



株主総会議長

代表取締役社長 近藤 勝彦

監査報告

常勤監査役	河瀬	哲夫
監査役	村辻	義信
監査役	中川	雅晴

報告事項

1. 第65期事業報告、連結計算書類並びに会計監査人及び監査役会の連結計算書類監査結果報告の件
2. 第65期計算書類報告の件

外部環境

- 所得・雇用環境 改善 ↗
- 輸出・生産 持ち直し ↗
- 個人消費 力強さに欠ける ⇨
- 米国新政権の政策実現性、
英国EU離脱、
中国・新興国の懸念材料 など

景気の先行きは不透明

関連業界

- 公共投資 堅調に推移 ⇨
- 住宅投資 若干の減少 ↘

厳しい状況が続く

連結業績結果

5期連続 増収 増益

(百万円)

	前 期 (H28/3)	当 期 (H29/3)	前 期 比	
			金 額	率
売 上 高	50,211	50,410	+199	+0.4%
売上総利益	10,658	11,180	+522	+4.9%
販売管理費	7,216	7,664	+447	+6.2%
営業利益	3,441	3,516	+74	+2.2%
経常利益	3,544	3,614	+70	+2.0%
親会社株主に帰属する 当期純利益	2,239	2,497	+257	+11.5%

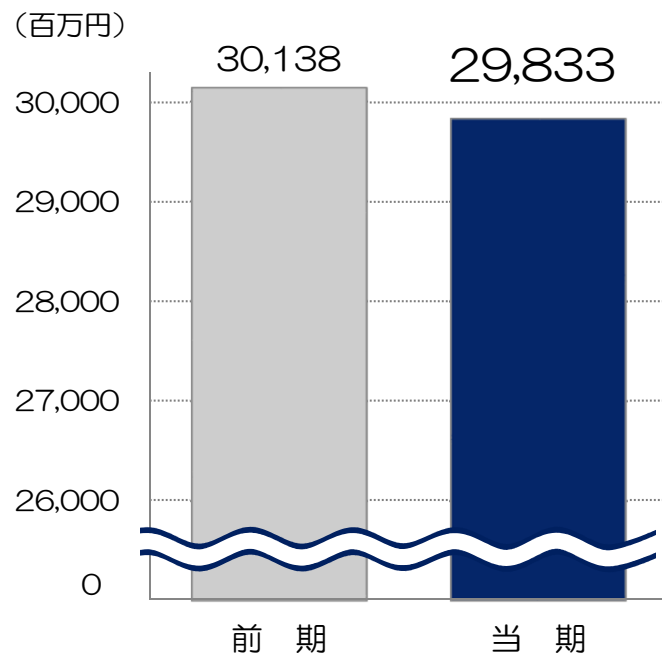
セグメント別業績【産業資材】

主要な製品・商品

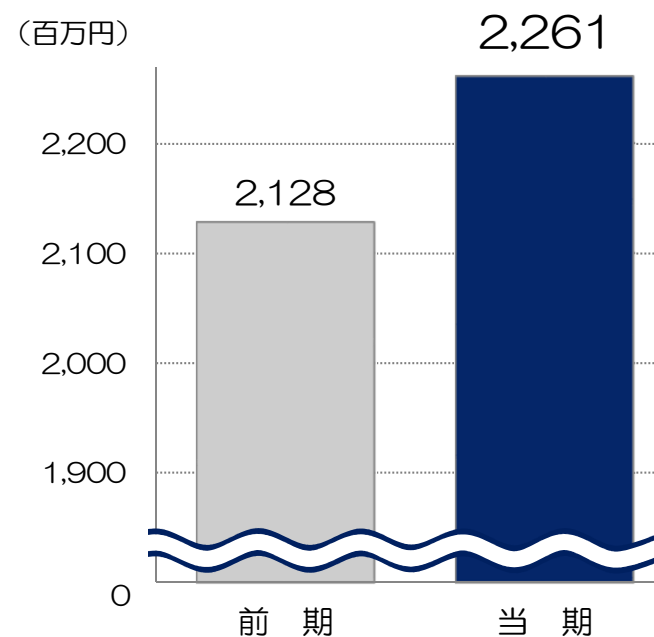
ターンバックル、シャックル、足場吊りチェーン、丸セパレーター、ワイヤロープ、チェーン、
コンテナバッグ、ブルーシート、土のう袋、物流荷役機器、木造住宅金物、型枠部材、仮設足場、現場用品、
船舶・港湾関連資材、鉄鋼二次製品、環境関連資材、街路・緑化関連資材、鉄道関連資材、機械器具 他

- 公共投資の緩やかな増加、堅調な企業設備投資
- 除染工事の仮置場向け商材、太陽光発電架台関連の需要の落ち込み

売上高



セグメント利益



セグメント別業績【鉄構資材】

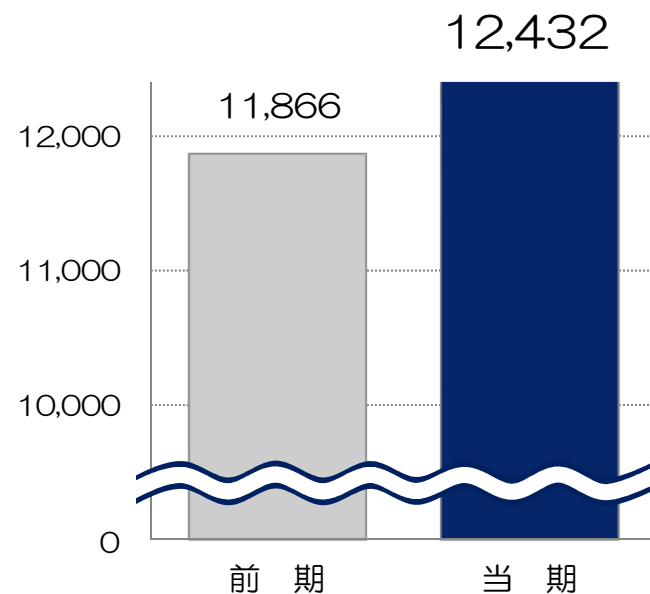
主要な製品・商品

ブレース、アンカーボルト、ハイテンションボルト、ボルトナット類、鉄骨部材、溶接・塗装資材、機械工具、施工工事 他

- 民間建築物件が安定して推移
- 鉄構資材の商材の受注も堅調に推移

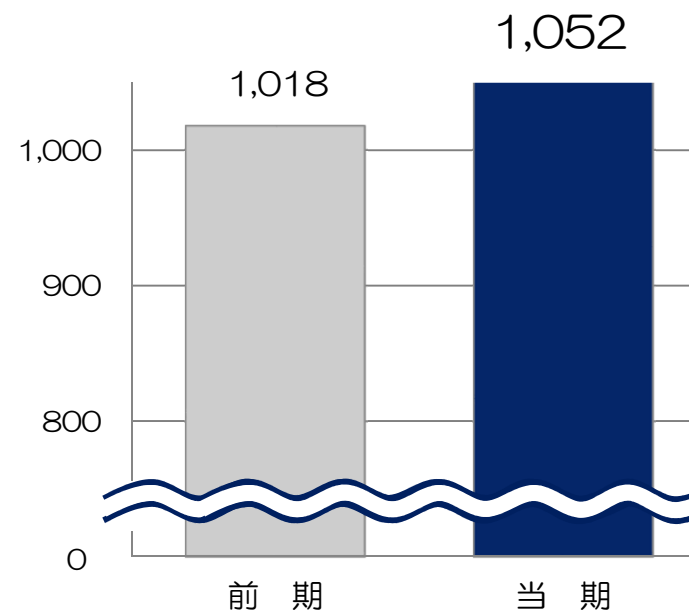
売上高

(百万円)



セグメント利益

(百万円)



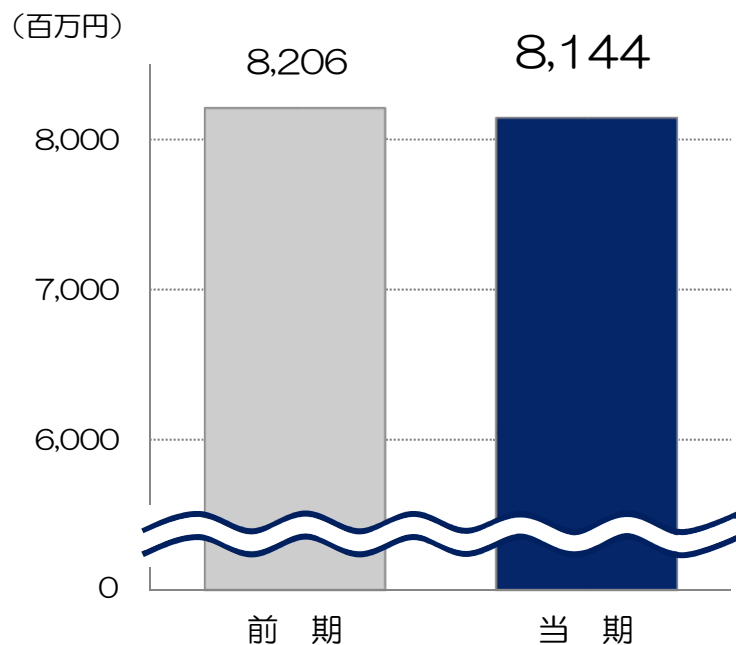
セグメント別業績【電設資材】

主要な商品

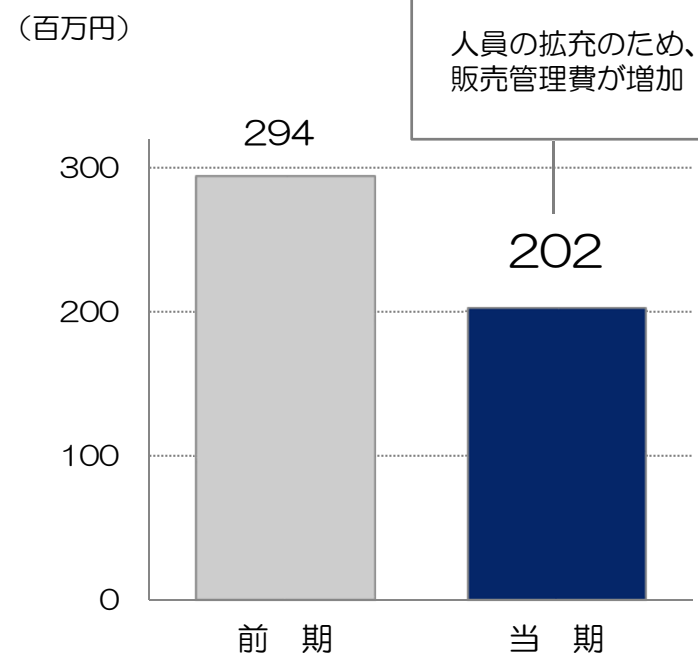
照明器具、空調機器、換気扇、分電盤、電線ケーブル、配線器具、エコキュート、太陽光発電機器、家電機器 他

- 商業施設やマンションの改修・新築工事は堅調に推移
- 第3四半期以降、工場や商業施設などのLED入替工事等の受注増加

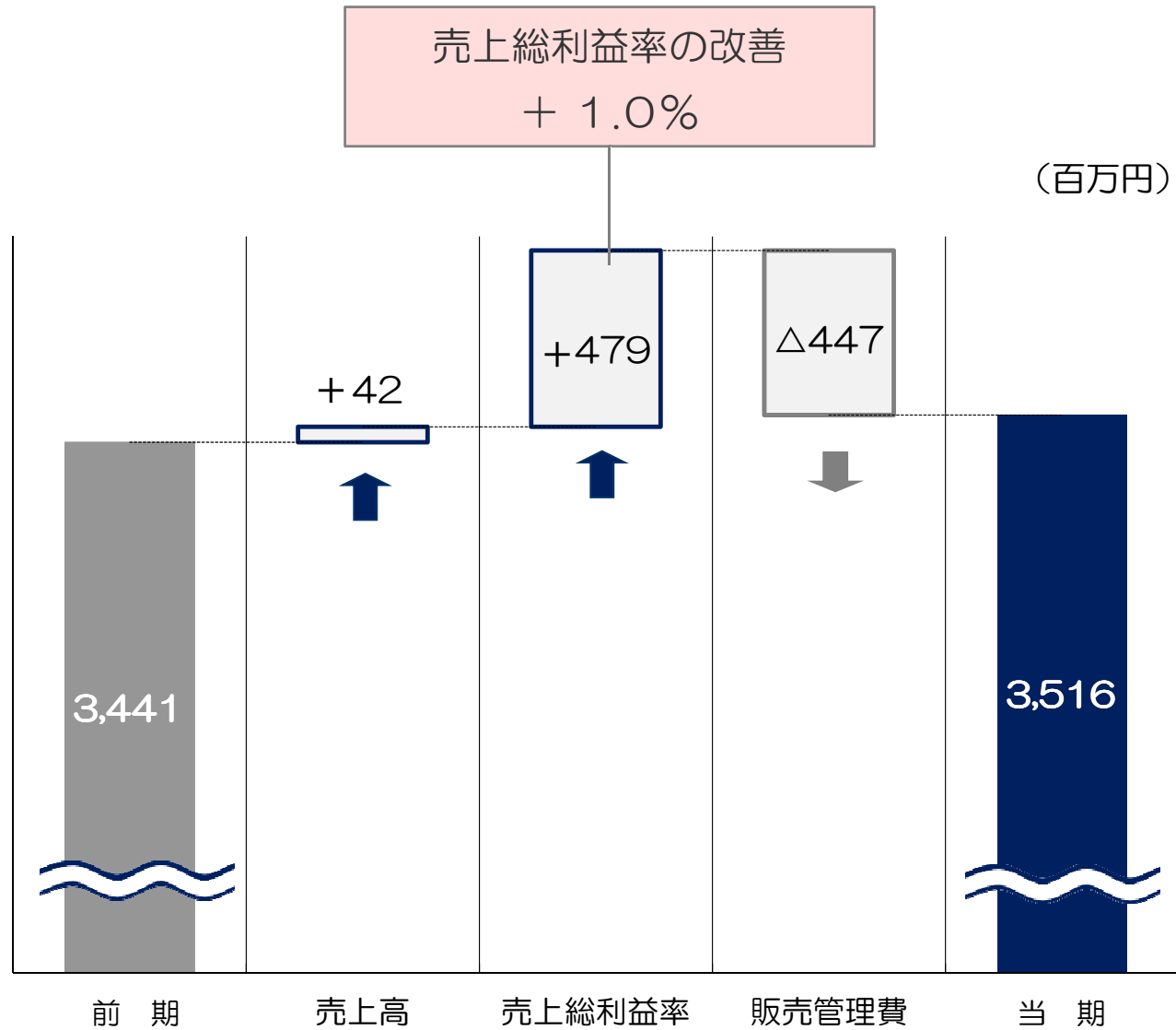
売上高



セグメント利益



営業利益の増減要因



連結貸借対照表（資産の部）

（百万円）

	前 期	当 期	増 減 額	増減要因
流動資産	24,539	26,191	+1,651	
現金・預金	7,594	8,660	+1,065	現金・預金、売上債権の増加
受取手形・売掛金 電子記録債権	12,964	13,509	+545	
たな卸資産	3,340	3,357	+17	
その他流動資産	639	663	+24	
固定資産	10,105	10,333	+227	
有形固定資産	9,321	9,549	+228	拠点展開の整備等による増加
無形固定資産	59	57	△2	
投資その他の資産	724	726	+1	
資産合計	34,645	36,524	+1,879	

連結貸借対照表（負債の部）

(百万円)

	前 期	当 期	増 減 額
流動負債	11,922	12,329	+406
支払手形・買掛金 電子記録債務	9,317	9,793	+475
短期借入金	505	500	△5
未払法人税等	692	583	△108
その他流動負債	1,407	1,452	+44
固定負債	1,620	1,475	△145
負債合計	13,543	13,805	+261

増減要因

仕入債務の増加

連結貸借対照表（純資産の部）

(百万円)

	前 期	当 期	増 減 額	増減要因
株主資本	22,586	24,092	+1,506	
資本金	2,666	2,666	—	
資本剰余金	2,442	2,452	+10	親会社株主に帰属する 当期純利益 +2,497百万円
利益剰余金	17,978	19,868	+1,889	配当 Δ 608百万円
自己株式	Δ 500	Δ 894	Δ 393	自己株式の取得 Δ 393百万円
その他の包括利益累計額	Δ 1,521	Δ 1,423	+97	
新株予約権	37	50	+13	
非支配株主持分	0	0	Δ 0	
純資産合計	21,102	22,719	+1,617	
負債・純資産合計	34,645	36,524	+1,879	

連結株主資本等変動計算書

(百万円)

	株主資本				その他の包括利益累計額					新株 予約権	非支配 株主 持分	純資産 合計
	資本金	資本 剰余金	利益 剰余金	自己株式	その他 有価証券 評価差額金	繰延ヘッジ 損益	土地 再評価 差額金	為替換算 調整勘定	退職給付 に係る 調整累計額			
当期首残高	2,666	2,442	17,978	△ 500	149	△ 8	△ 1,510	△ 4	△ 147	37	0	21,102
当期変動額												
剰余金の配当			△ 608									△ 608
親会社株主に帰属する 当期純利益			2,497									2,497
自己株式の取得				△ 416								△ 416
自己株式の処分		10		23								33
株主資本以外の項目の 当期変動額（純額）					49	△ 8	—	6	49	13	△ 0	111
当期変動額合計	—	10	1,889	△ 393	49	△ 8	—	6	49	13	△ 0	1,617
当期末残高	2,666	2,452	19,868	△ 894	199	△ 16	△ 1,510	2	△ 98	50	0	22,719

外部環境

- 米国 景気の着実な回復
※ 政策動向に注意
- アジア 景気の持ち直し
※ 中国金融市場の動向に注意
- 欧州 緩やかな回復が続く
※ 英国EU離脱問題の影響に注意

先行き不透明

関連業界

- 都市部の再開発工事
- 東京オリンピック需要
- 鋼材価格の高騰、
輸入商材の仕入原価の上昇

厳しい状況が続くと予想

次期連結業績計画

- 平成29年3月期 ROE 11.4%
- 引き続き、目標ROE 10% 以上を目指す

(百万円)

	当 期 (H29/3)	計 画 (H30/3)	前 期 比	
			金 額	率
売 上 高	50,410	52,550	+2,139	+4.2%
営 業 利 益	3,516	3,611	+95	+2.7%
経 常 利 益	3,614	3,719	+104	+2.9%
親会社株主に帰属する 当期純利益	2,497	2,524	+27	+1.1%

中期経営計画

- 増収・増益 を目指す

(百万円)

	H29/3 (実績)	H30/3 (計画)	H31/3 (計画)	H32/3 (計画)
売上高	50,410	52,550	54,940	57,587
営業利益	3,516	3,611	3,667	3,932
経常利益	3,614	3,719	3,794	4,065
親会社株主に帰属する 当期純利益	2,497	2,524	2,553	2,736

オーガニック成長

拠点展開

4つの成長戦略

自然災害への対応、インフラ整備

電設資材子会社 三和電材の販売力強化

ノンコア事業成長

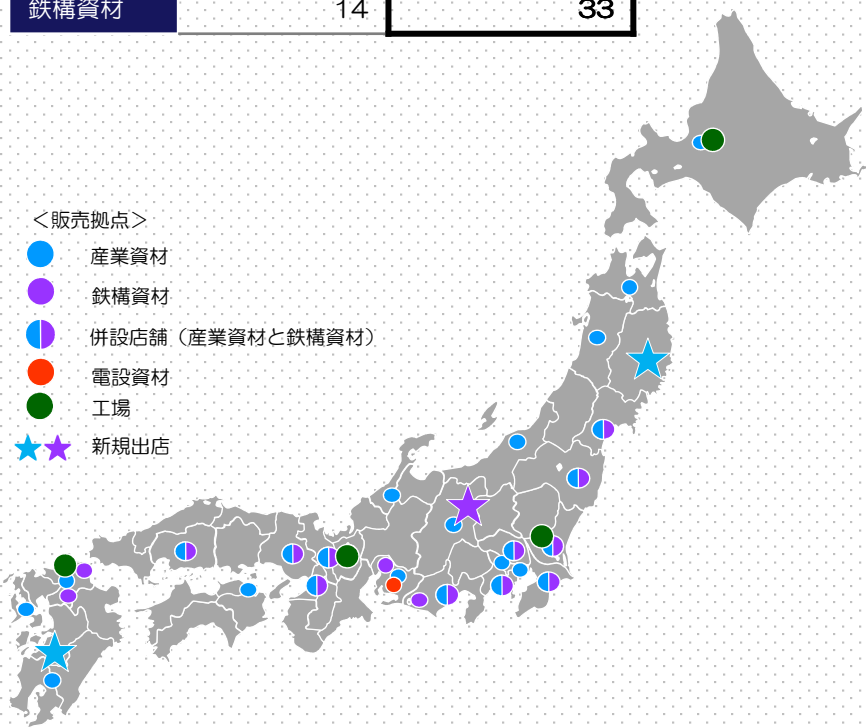
海外での取り組み

M&A戦略

全 45 販売拠点へ拡大

	出店している県	出店していない県
産業資材	25	22
鉄構資材	14	33

- <販売拠点>
- 産業資材
 - 鉄構資材
 - 併設店舗（産業資材と鉄構資材）
 - 電設資材
 - 工場
 - ★ ★ 新規出店



新規出店

平成27年7月 盛岡営業所



平成28年1月 長野営業所



平成28年4月 熊本営業所



平成18年 秋田営業所
福島営業所

平成23年 東日本大震災

平成24年 東北営業所

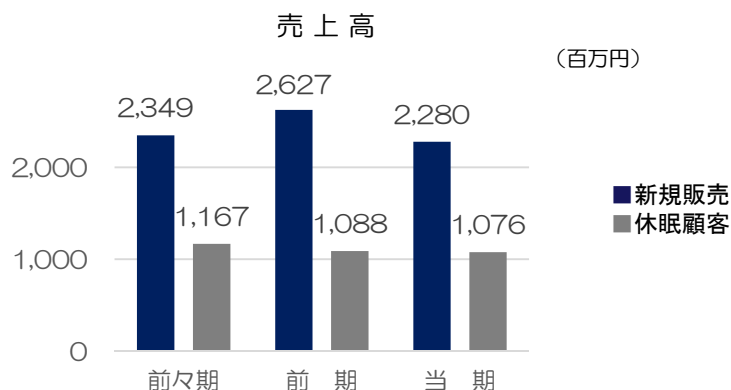
移転

平成29年3月
静岡営業所・東海営業所



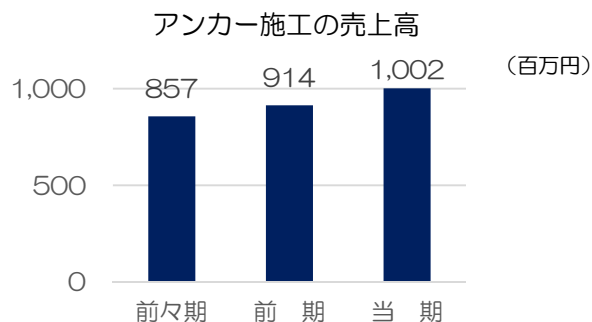
4つの成長戦略

販売基盤の拡充



- 営業担当が毎月1件**新規販売先を開拓**
- 営業担当者が毎年10社の**休眠顧客の掘り起こし**を実施

売り方の工夫



- アンカーの納入だけではなく、**施工も実施**、販売領域を開拓
- **吊り具アドバイザー**（社内認定資格）設置、「吊り具」の専門性を高めることで、**サービスの差別化**

新商材の提供

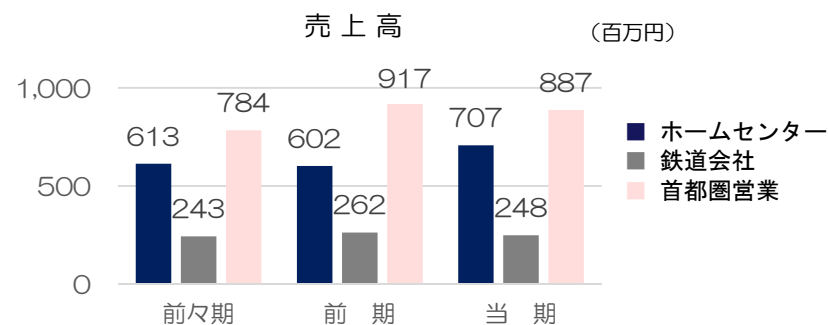
- 営業部門、製造部門合同の新商材委員会を開催し、新商材開発に積極的に取り組んでおります。

(百万円)

	H28/3	H29/3
角フック	142	129
コンベースエコ	110	120
イエローポイントシリーズ	4	15
アルプス印 鉄滑車	66	67



販売ルートの開拓



- ホームセンターや鉄道会社など**新業種のへ事業拡大**
- **首都圏専任担当者を配置**し、集中購買に対応、受注を獲得

自然災害への対応、インフラ整備

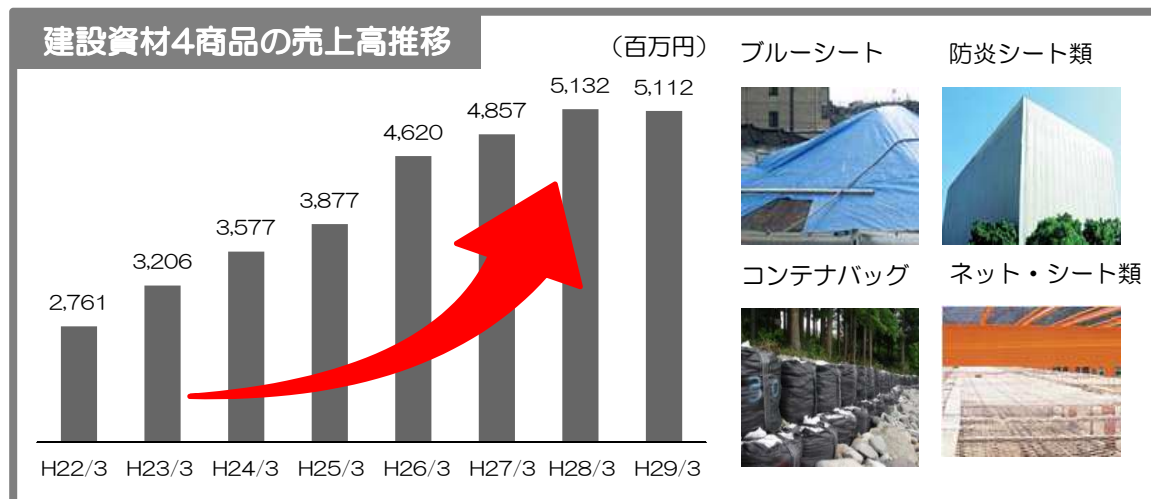
■ 熊本地震および東日本大震災関連資材の売上高(単体) (百万円)

	売上高							合計
	東日本大震災					熊本地震		
	H24/3	H25/3	H26/3	H27/3	H28/3	H29/3		
プレース	200	18	87	153	202	—	662	
トラ網セット	126	—	—	—	—	—	126	
コンテナバッグ	281	263	316	308	293	33	1,496	
ブルーシート	152	153	203	254	266	46	1,076	
土のう袋	52	51	79	108	146	6	443	
その他	239	187	200	307	380	68	1,384	
合計	1,053	674	887	1,132	1,288	154	5,190	



がれき・除染土の収納されたコンテナバッグ仮置場

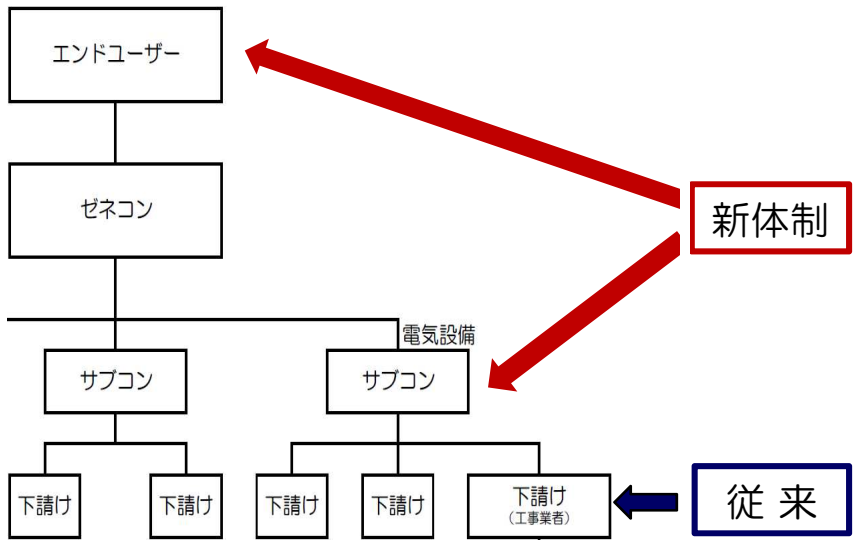
■ 異常気象(大雨など)関連資材の売上高(単体)推移 ※除染作業で使用された商材を除く



★各拠点に震災や異常気象などの災害の現場で使用される資材を在庫しております。

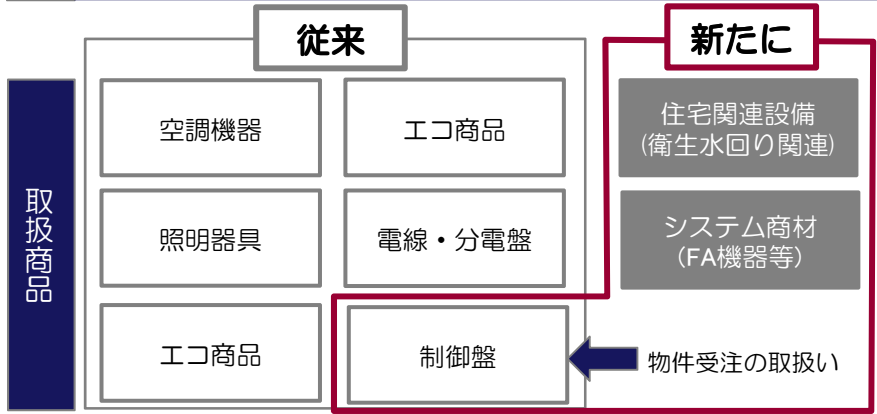
★被災地の早期復興を願い、インフラ整備にも注力します。

1 工事機能の組織化、直需事業の推進



- 新たに電設営業所を新設、商材の卸しだけでなく、工事機能を組織化
 - ハウスメーカー、エンドユーザーへの直需事業機能の推進
- 受注拡大を目指す

2 取扱商品の拡充



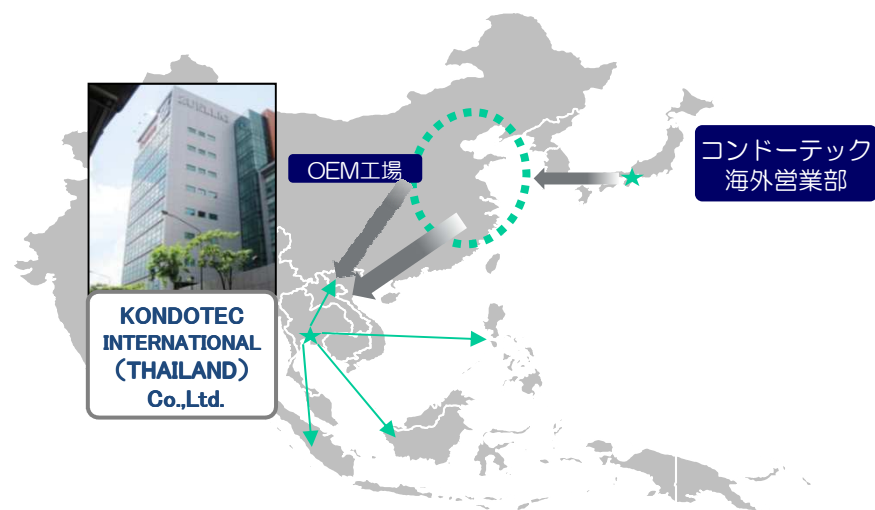
3 販売エリアの拡大

電設卸売事業の拡大に向け、営業展開が手薄であり、基盤固めに必要となるエリアに新規営業所を設置。



海外での取り組み

タイ現地法人の会社概要



商号	KONDOTEC INTERNATIONAL (THAILAND) Co.,Ltd.
本社所在地	タイ・バンコク市内
事業内容	産業資材、鉄構資材及び電設資材等の輸出入並びに販売
資本金	102百万タイバーツ（約316百万円） ※4百万バーツから増資
設立年月日	平成24年11月1日

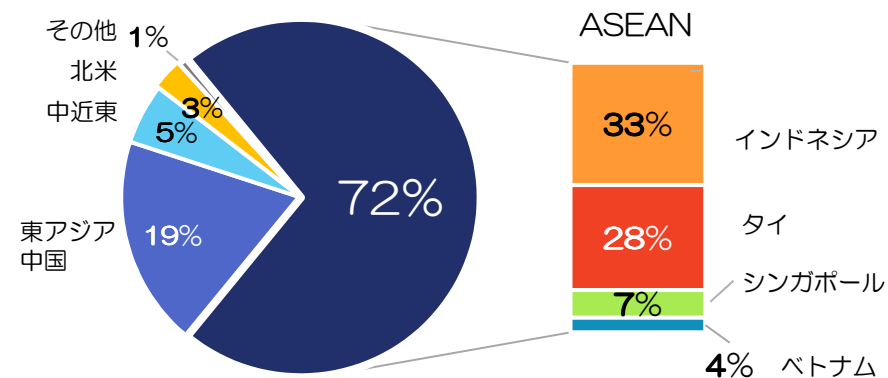
平成29年3月期の状況

【海外売上高】

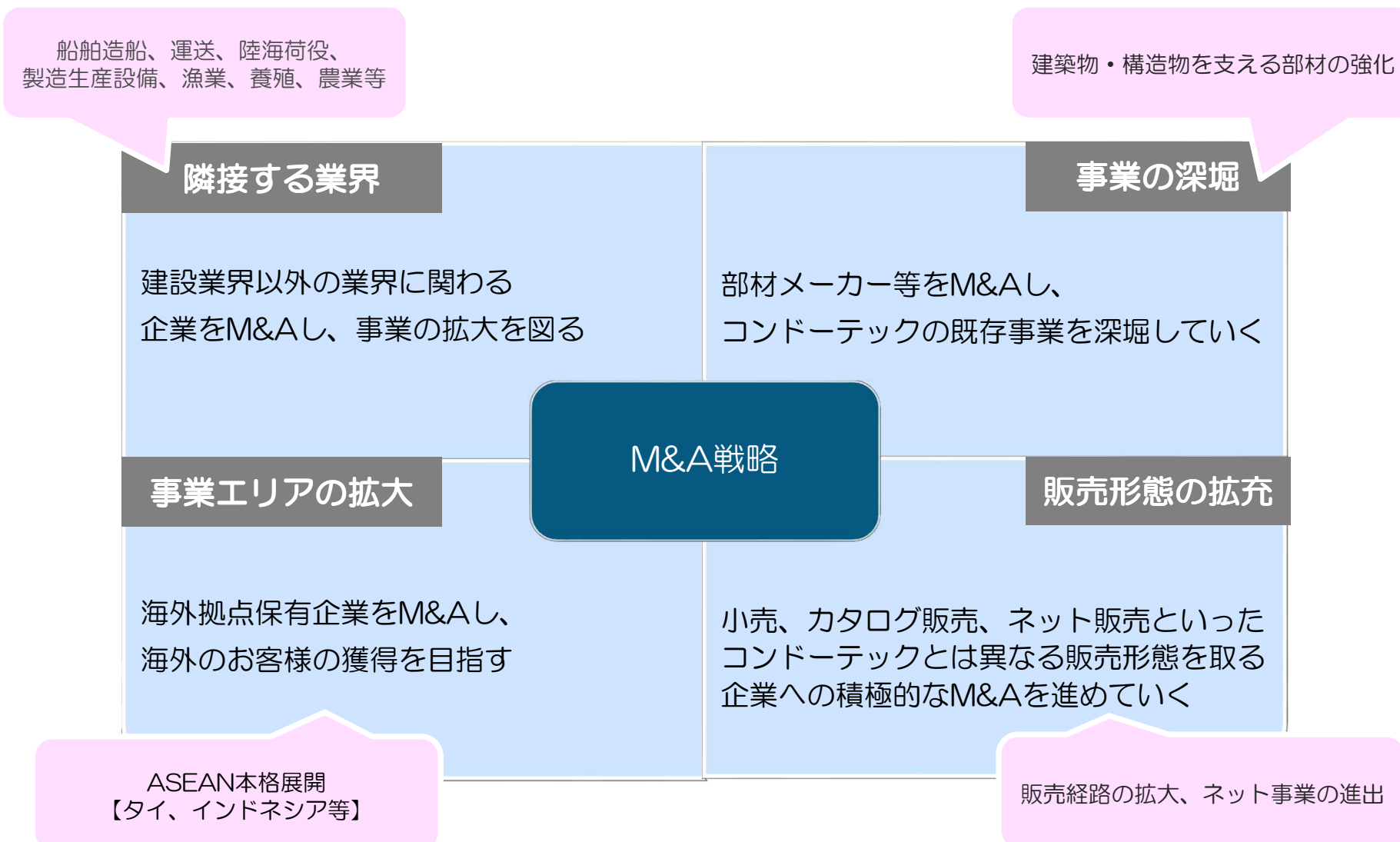
(百万円)

	前 期	当 期	計 画
海外営業部	109	78	84
タイ現地法人	219	206	400
合 計	329	284	484

【国別海外売上比率】

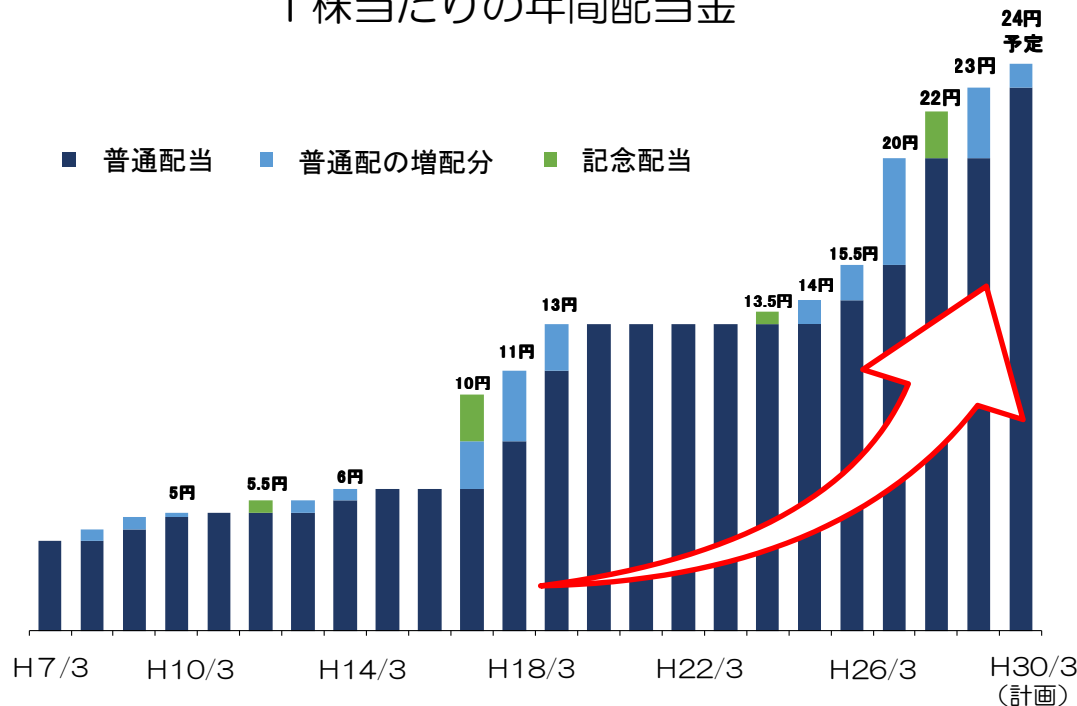


M & A戦略



利益配分に関する基本方針

1株当たりの年間配当金



連結純資産配当率(DOE) 2.5%以上 を目標として、株主の皆様へ継続的・安定的に配当を行う。

※ DOE = 配当性向 × ROE (自己資本当期純利益率)

上場以来、減配なし

7期連続増配を予定

当期配当 (H29/3)

中間 11円 50銭 } 年間 23円
 期末 11円 50銭 } 前期比+1円

ROE	DOE	配当性向
11.4%	2.8%	24.7%

次期配当計画 (H30/3)

中間 12円 } 年間 24円
 期末 12円 } 前期比+1円

- 第1号議案 剰余金の処分の件
- 第2号議案 取締役10名選任の件
- 第3号議案 当社株式の大規模買付行為に関する対応策（買収防衛策）の継続の件
- 第4号議案 取締役に対する業績連動型株式報酬制度導入の件

<メモ>

見通しに関する注記事項

本資料には、業績見通しおよび事業計画等を記載しております。
それらにつきましては各資料作成時点における経済環境や事業方針等の一定の前提に基づいて作成しております。
したがって、実際の業績は様々な要因の変化により、これらの業績見通しとは異なる結果となりうることをご承知おきください。