

目次

[簡易版ファクト・シート]	P 8	大項目（4指標）ヒストリカル順位推移
P 1 定性情報・会社情報	P 9	ランキング算出根拠 全経営指標 5分位表（1）
P 2 決算データ、財務健全性検証及びコメント	P 1 0	ランキング算出根拠 全経営指標 5分位表（2）
P 3 バリュエーション、収益性指標及び順位	P 1 1	業種別経営指標ポイント平均
P 4 ROE/ROA/配当性向/DOE 順位等推移	[経営指標比較・レポート]	
[経営指標ランキング・レポート]	P 1 2	成長性比較（売上高/営業利益/経常利益）
P 5 「 経営指標総合 」	P 1 3	利益率比較（営業利益率/最終利益率）
P 6 「 経営指標総合 」ヒストリカル推移及びコメント	P 1 4	資本利益率比較（ROE/ROA）
P 7 大項目（4指標）における全社分布表	P 1 5 ~	ディスクレーマー

定性情報

- 【 金属建材大手 】 ・ 産業資材、鉄構資材の製造・仕入販売や電設資材の仕入販売を行う。鉄骨建築に不可欠なターンバックルやシャックル、アンカーボルトなどで高シェア。取扱い品目数は5万点。震災復興や異常気象への対応などで各資材の需要増大が続く。
- 【 好決算継続 】 ・ 15年度も好決算を見込む。売上高は6期連続、経常利益（5期連続）、営業利益・純利益（4期連続）もそれぞれ過去最高を更新する見込み。
- 【 健全財務体質 】 ・ 自己資本比率の上昇、負債比率の低下、流動比率の上昇、固定比率の低下など、財務体質の堅実化傾向が続く。財務健全性は検証5項目全てで基準を上回る。（P2）
- 【 海外戦略 】 ・ 昨年、タイの現地法人を増資のうえ完全子会社化。アセアンを中心とした海外展開の拡大を視野に入れる。
- 【 経営指標ランキング 】 ・ 15年度11月期経営指標総合ランキングは3220社中890位。上位30%内である27.6%の高順位。ROE、ROAが反映される「資本利益率」や「健全配当性向」が高い評価。また、卸売業内での「売上高利益率」順位も高い。（P5以降）
- 【 DOE 】 ・ 普通配当金、記念配当金を含む総配当金は14年度まで4期連続で増配。今期も増配見込み。ROEと配当性向を掛け合わせた「真の配当性向」と呼ばれるDOEは14年度647位（3220社中）と高い順位。（P4）

会社情報

2015年11月17日 現在

株式コード	7438			
正式名称	コンドーテック（株）			
本社事務所所在地	大阪市西区境川2-2-90			
主要取引市場	東証1部			
東証業種区分	卸売業	代表取締役会長	菅原 昭	
売買単位	100株	代表取締役社長	近藤 勝彦	
最低売買代金	78,300円	資本金	2,666百万円	
上場日	1995/04/11	時価総額	21,890百万円	1548位 3608社中
登記上設立日	1953/01/14	売買代金25日平均	16,822千円	2156位 3608社中
決算月日	03/末	（2015年3月末時価総額）	21,974百万円	1538位 3596社中
大株主所有割合	46.1%	（2014年度平均売買代金）	9,386千円	2108位 3596社中
浮動株比率	8.9%	2014年度末従業員数	731人（連結）	610人（単独）

会社発表決算データに基づくスプリングキャピタル社試算経営指標等 (単位：百万円、%、倍)

会社発表決算データに基づく財務指標及びキャッシュフロー (スプリングキャピタル社算出)

会計年度 決算期 連結・単独 データ根拠		2011A/C 2012/03 連結 有報	2012A/C 2013/03 連結 有報	2013A/C 2014/03 連結 有報	2014A/C 2015/03 連結 有報	2015A/C 2016/03	直近 四半期決算
流動比率	%	160.4	171.0	170.1	187.6		211.6
固定比率	%	65.4	58.2	53.6	48.5		47.4
自己資本比率	%	53.2	54.5	54.4	57.4		62.6
負債比率	%	88.1	83.6	83.6	74.0		59.7
デットエクイティレシオ	%	4.6	4.7	4.3	3.1		2.5
インタレストカバレッジレシオ	倍	40.2	50.0	55.2	54.8		
財務レバレッジ	倍	1.9	1.8	1.8	1.7		1.6
営業活動によるCF	百万円	1,454	2,077	1,887	1,818		
投資活動によるCF	百万円	-1,511	-494	-660	828		
財務活動によるCF	百万円	-550	426	-389	-699		
(現金及び同等物)	百万円	(2,790)	(4,798)	(5,636)	(7,626)		
(EBITDA)	百万円	(2,498)	(3,200)	(3,848)	(3,920)		

財務健全性検証

2015年11月17日 現在

		A 29業種	B 卸売業	標準 A、Bの	標準値	望まれる 水準	同社数値	検証
流動比率	%	148.4	143.2	低い数値	143.2	より高い	211.6	○
固定比率	%	142.3	150.0	高い数値	150.0	より低い	47.4	○
自己資本比率	%	41.7	91.7	低い数値	41.7	より高い	62.6	○
負債比率	%	135.5	59.8	高い数値	135.5	より低い	59.7	○
デットエクイティレシオ	%	150.3	137.4	高い数値	150.3	より低い	2.5	○

[財務健全性コメント]

- ・ 検証結果は5項目中全ての項目において上場会社の健全性標準をクリアしており、健全性に問題がないと判断される。
(判断根拠)
- ・ 29業種との健全性比較では、5項目全てにおいて同社数値は大きく平均を上回っている。
- ・ 卸売業との比較では、総資産に対する自己資本の比率を示す自己資本比率を除く4項目で同業平均値を上回る財務健全性を示している。また、自己資本比率は上記のように11年度から14年度にかけて4.2%上昇(53.2%→57.4%)しているが、今期第2四半期終了時点で、さらに62.6%にまで上昇している。
- ・ 財務レバレッジの正当性評価としては、営業利益に受取利息・配当金を加えた事業利益の金融費用に対する倍率であるインタレストカバレッジレシオが目途となる10倍を大きく上回る54.8倍(14年度)となっており、また、総資産を1単位増加させた(借入れも含む)場合の現在の事業利益率を示すROAも9.9%(14年度)と高く、同社の負債コストを大きく上回っていることが容易に想定されることから、現在よりも負債比率を高めても何も問題はないと判断される。

簡易版ファクト・シート

(バリュエーション・データ、決算データに基づく収益性指標)

2015年11月17日
スプリングキャピタル株式会社

バリュエーション及び市場データ

2015年11月17日 現在

終値	783 円	年初来高値	855 円	2015/01/05
予想 P E R	9.71 倍	年初来安値	682 円	2015/08/25
実績 P E R	10.33 倍	6ヶ月騰落率	3.0 %	(TOPIX) -1.3 %
実績 P B R	1.04 倍	12ヶ月騰落率	13.9 %	(TOPIX) 16.1 %
実績配当利回り	2.55 %	12ヶ月ヒストリカル・ボラティリティ	19.3 %	(TOPIX) 20.0 %
EV/EBITDA	3.80 倍			
予想 P S R	0.42 倍			
実績 P S R	0.44 倍			

会社発表決算データに基づく収益性指標と全社順位 (金融を除く29業種) (スプリングキャピタル社算出)

決算期		2010A/C	2011A/C	2012A/C	2013A/C	2014A/C	2015A/C
		2011/03 実績	2012/03 実績	2013/03 実績	2014/03 実績	2015/03 実績	2016/03 見込み
対象社数	社	3439	3388	3372	3365	3363	3429
売上高	百万円	35,548	38,745	41,153	47,991	49,168	51,500
順位	位	1464	1390	1339	1266	1261	1265
営業利益	百万円	1,275	1,926	2,664	3,271	3,303	3,435
順位	位	1580	1258	1052	1038	1054	1089
経常利益	百万円	1,376	2,019	2,754	3,368	3,408	3,537
順位	位	1482	1225	1066	1068	1085	1089
当期純利益	百万円	834	1,046	1,605	1,992	2,098	2,231
順位	位	1374	1224	1033	1058	1075	1078

* 企業規模の影響を受けるため、上位からのパーセンテージは算出しない。

売上高営業利益率	%	3.6	5.0	6.5	6.8	6.7	6.7
全社合計	%	5.4	4.6	4.7	5.5	5.7	6.3
順位	位	1853	1384	1005	1056	1137	1194
上位からのパーセンテージ	%	53.9	40.9	29.8	31.4	33.8	34.8
売上高経常利益率	%	3.9	5.2	6.7	7.0	6.9	6.9
全社合計	%	5.2	4.5	4.8	5.8	5.9	6.4
順位	位	1710	1330	1035	1099	1181	1192
上位からのパーセンテージ	%	49.7	39.3	30.7	32.7	35.1	34.8
売上高最終利益率	%	2.3	2.7	3.9	4.2	4.3	4.3
全社合計	%	2.4	1.8	2.2	3.4	3.6	4.0
順位	位	1534	1414	1087	1179	1254	1221
上位からのパーセンテージ	%	44.6	41.7	32.2	35.0	37.3	35.6

会社発表決算データに基づく資本利益率と配当性向指標順位 (金融を除く29業種) (スプリングキャピタル社算出)

決算期		2010A/C	2011A/C	2012A/C	2013A/C	2014A/C	2015A/C
		2011/03 実績	2012/03 実績	2013/03 実績	2014/03 実績	2015/03 実績	直近四半期 見込み
ROE	%	5.8	7.1	10.0	11.1	10.8	10.9
29業種合計	%	6.1	4.7	5.4	8.5	8.4	8.6
順位	位	1490	1237	828	826	916	902
対象社数	社	3394	3337	3335	3329	3340	3404
上位からのパーセンテージ	%	43.9	37.1	24.8	24.8	27.4	26.5

- * 当期純利益÷自己資本 (≒株主資本) 株主資本を使ってどのくらい最終的な利益率を確保したのかを表す重要指標。
2期の期末自己資本の平均を分母とするため、該当期間に自己資本がゼロ以下となった企業は対象外。
直近四半期決算におけるROEは、当期純利益の今年度見込み、及び、前年度末の自己資本と直近四半期の自己資本の平均から試算。

ROA	%	5.6	7.5	9.4	10.4	9.9	10.0
29業種合計	%	5.3	4.6	4.5	5.4	5.2	5.4
順位	位	1351	899	591	543	625	642
対象社数	社	3423	3469	3366	3351	3355	3419
上位からのパーセンテージ	%	39.5	25.9	17.6	16.2	18.6	18.8

- * 事業利益 (営業利益+利息・配当金収入) ÷ 総資産 この数字が企業の金融コスト (例: 社債発行コスト10年=2%など) を上回っていれば、借入れ等による財務レバレッジにより事業を拡大させることが正当化される。
この事業利益が金融費用 (支払利息・割引料) の何倍であるかを示したのがP2のインタレストカバレッジレシオであり、10倍以上が理想とされる。ROA、(売上高) 利益率が高く、インタレストカバレッジレシオが十分な水準であれば、企業が積極的な財務活動を行っても問題はないと言える。2期の期末総資産の平均を分母とするため、同一基準で計測できない企業は対象外。
直近四半期決算におけるROAは、営業利益の今年度見込み、及び、前年度末の総資産と直近四半期の総資産の平均により試算。

配当性向	%	40.3	33.4	23.4	21.5	26.4
29業種合計	%	36.3	49.8	43.8	29.2	31.2
順位	位	675	953	1555	1668	1257
対象社数	社	3439	3388	3372	3365	3220
上位からのパーセンテージ	%	19.6	28.1	46.1	49.6	39.0

- * (配当総額÷当期純利益) により算出しており、会計原則の1株あたり利益から算出された企業発表数値と異なる場合があることに注意。
年間配当総額が当期純利益を上回る配当及び赤字企業の配当は順位対象外。

DOE	%	2.3	2.4	2.3	2.4	2.8
29業種合計	%	2.2	2.3	2.3	2.5	2.5
順位	位	798	818	867	882	647
対象社数	社	3439	3388	3372	3365	3220
上位からのパーセンテージ	%	23.2	24.1	25.7	26.2	20.1

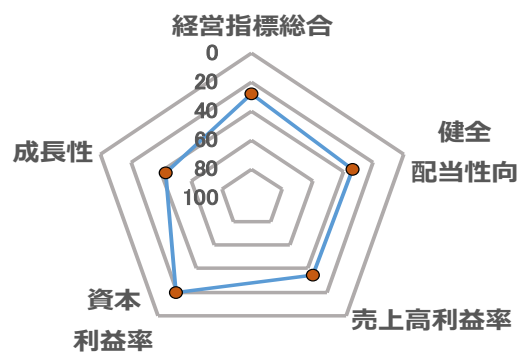
- * $DOE = ROE \times \text{配当性向}$ 真の配当性向とも呼ばれる。高い方が良く、この逆数 ($1 \div DOE$) が配当による自己資本 (≒株主資本) の回収期間 (年) となることから外国人投資家も注目している指標。
2期の期末自己資本の平均を分母とするため、該当期間に自己資本がゼロ以下となった企業は対象外。

「経営指標総合」

(29業種全社内)	ポイント	上位から	ランキング	ポイント(全社平均50)				
				30	40	50	60	70
経営指標総合	54.2	27.6 %	890 位 3220 社中	*****	*****	*****	*****	*****

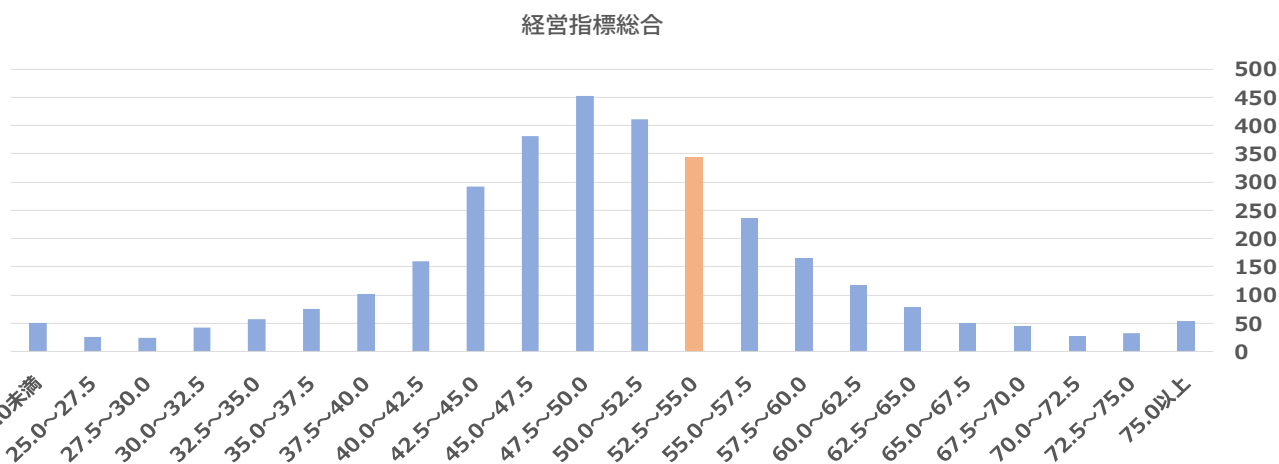
「経営指標総合」を構成する4項目(大項目) (後掲)				30	40	50	60	70
成長性	51.0	43.0 %	1385 位 3220 社中	*****	*****	*****	*****	*****
資本利益率	56.5	19.3 %	620 位 3220 社中	*****	*****	*****	*****	*****
売上高利益率	51.3	34.7 %	1117 位 3220 社中	*****	*****	*****	*****	*****
健全配当性向	53.0	34.0 %	1095 位 3220 社中	*****	*****	*****	*****	*****

(卸売業内)	ポイント	上位から	ランキング
経営指標総合	54.2	14.5 %	46 位 318 社中
成長性	51.0	31.8 %	101 位 318 社中
資本利益率	56.5	9.1 %	29 位 318 社中
売上高利益率	51.3	11.6 %	37 位 318 社中
健全配当性向	53.0	30.8 %	98 位 318 社中



... 上位30%以内

「経営指標総合ポイント」 29業種3220社 分布表 (茶色: 同社) (右: 社数)

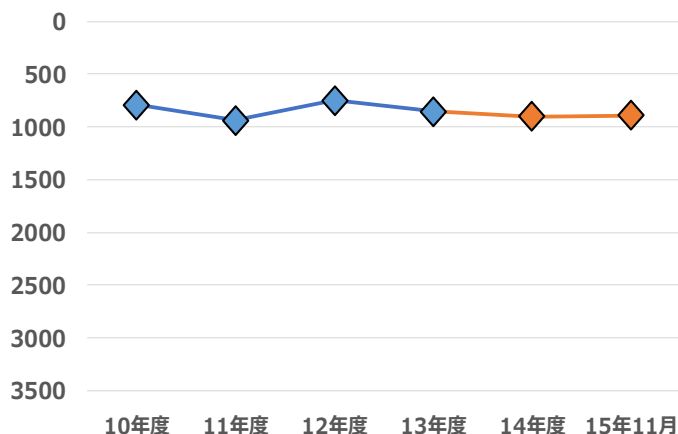


「経営指標総合ポイント」 ヒストリカル推移 順位表/上位からのパーセンテージ

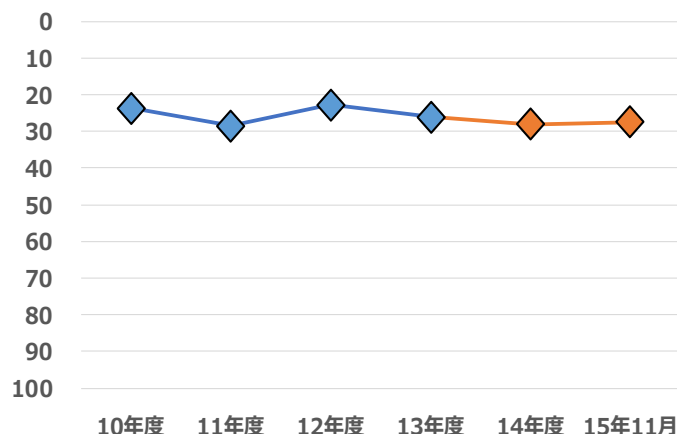
決算	10年度	11年度	12年度	13年度	14年度	15年度2Q
ランキング基準日	11年5月	12年5月	13年5月	14年5月	15年5月	15年11月
社数	3356 社	3292 社	3292 社	3279 社	3220 社	3220 社
順位	794 位	941 位	752 位	854 位	905 位	890 位
上位から	23.7 %	28.6 %	22.8 %	26.0 %	28.1 %	27.6 %

「経営指標総合」ヒストリカル順位推移

「経営指標総合」上位からの順位 (左：順位(社))



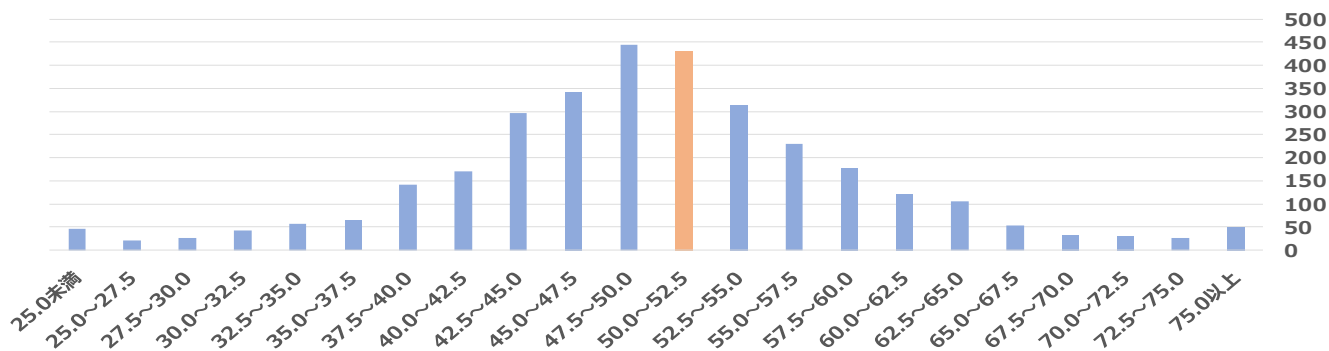
「経営指標総合」上位からの順位 (左:%)



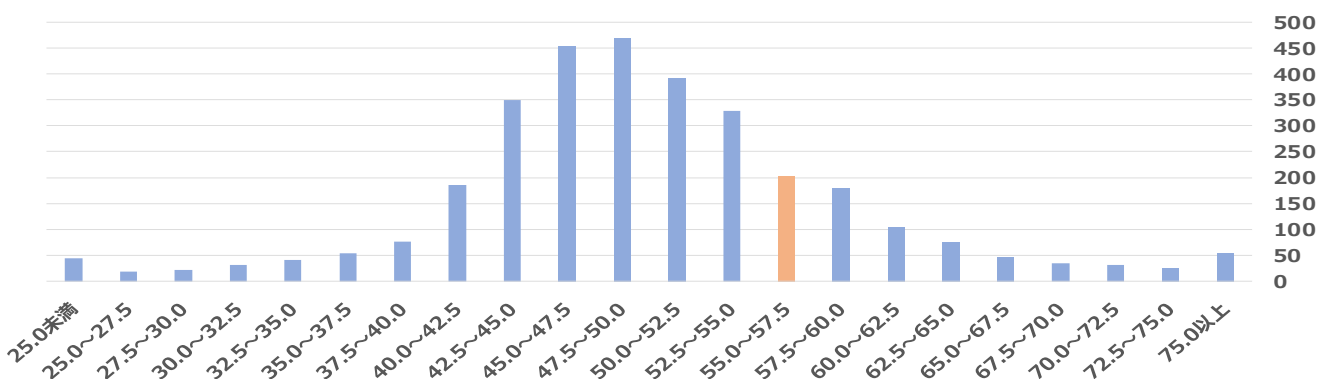
[総合コメント (定性評価を含む)]

- ・ 15年度11月基準 (15年度第2四半期) の「経営指標総合ポイント」は54.2、順位は890位。これは全社中上位から27.6%の水準であり、当社が「優れている」と認識する上位30%内に位置していることを意味している。(P 5)
- ・ 同社の「経営指標総合ポイント」の全社中順位は、直近5年度において全期間トップ30%入りを果たしており、同社の経営指標が安定的に良好であることを示している。(P 5)
- ・ 「経営指標総合ポイント」を構成する4つの大項目 (「成長性」, 「資本利益率」, 「売上高利益率」, 「健全配当性向」) のうち、投資家の注目度の高い、ROE、ROAという資本が生み出す利益を示す「資本利益率」の順位が高く、全社ベースで上位19.3%、卸売業内においては上位9.1%の非常に高い順位となっている。(P 5) (ROE、ROAの個別数値、順位については P 4)
- ・ また、成長性の比較については P 1 2 に記しているが、売上高、営業利益、経常利益の各計数において、全業種 (金融を除く29業種) 及び卸売業の平均大きく上回る成長性を示していることが分かる。

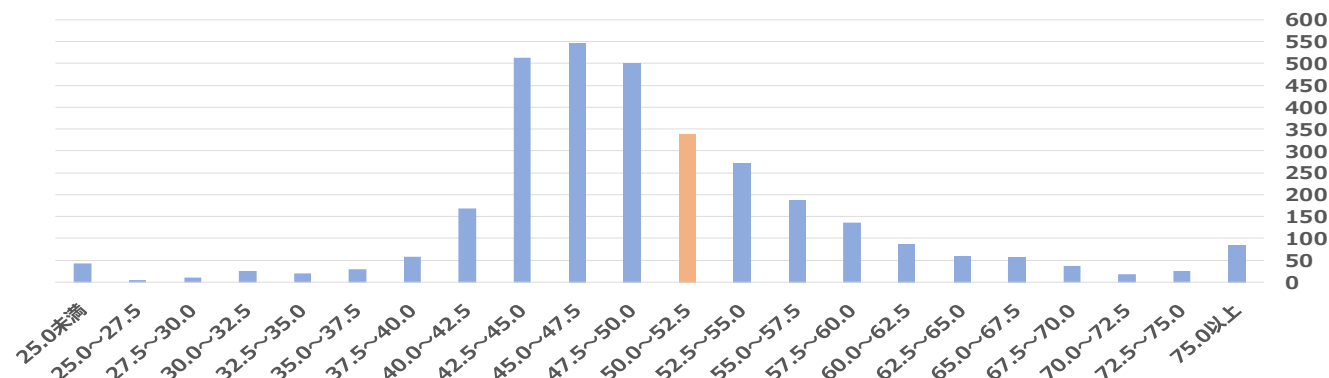
「 成長性 」 29業種3220社 分布表 (茶色:同社) (右:社数)



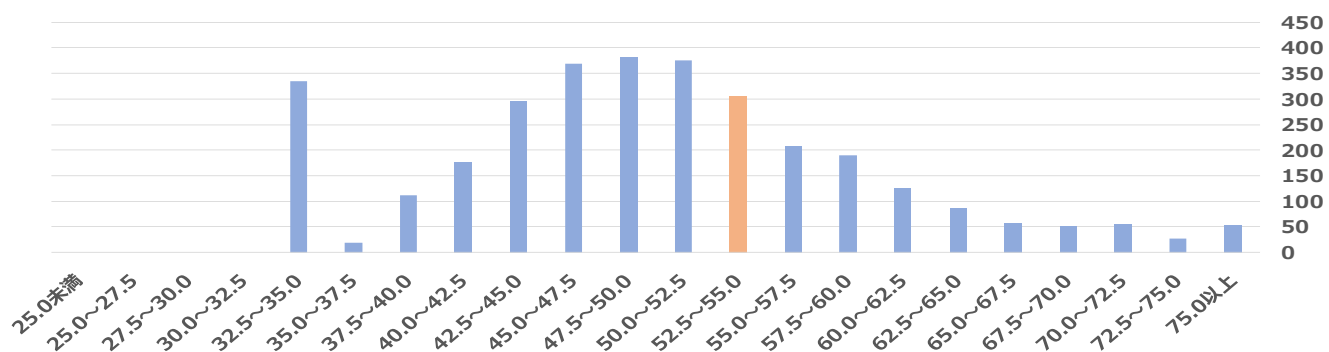
「 資本利益率 」 29業種3220社 分布表 (茶色:同社) (右:社数)



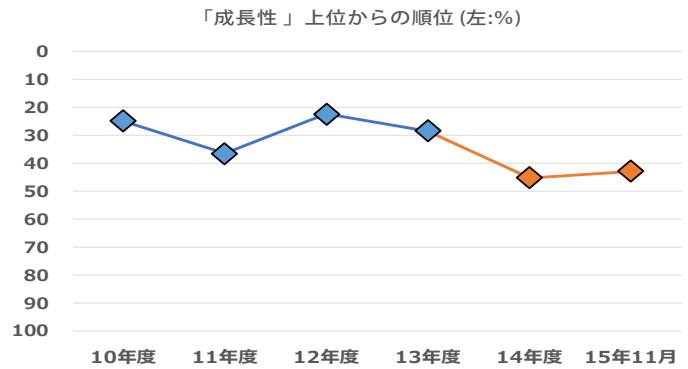
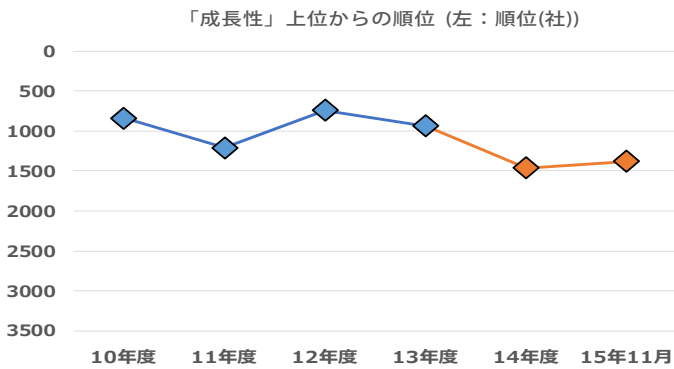
「 売上高利益率 」 29業種3220社 分布表 (茶色:同社) (右:社数)



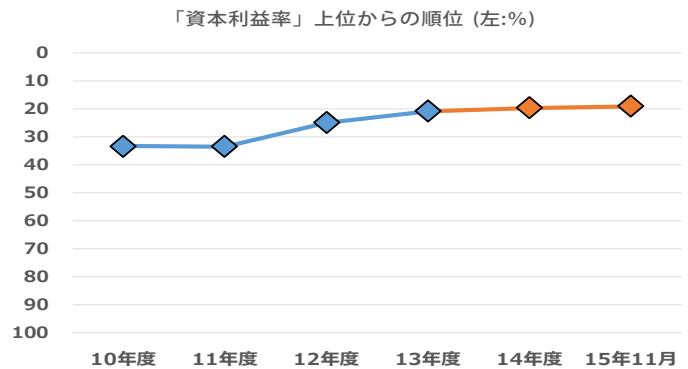
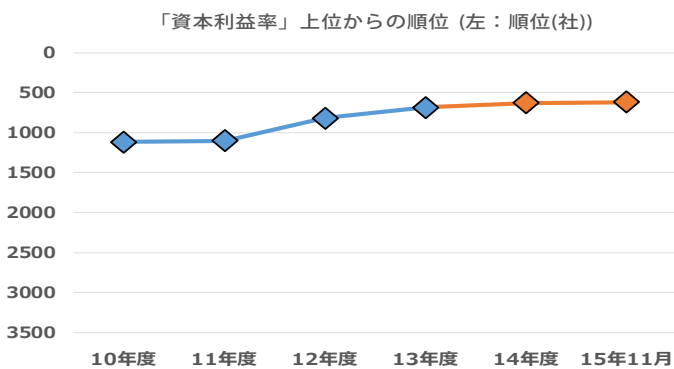
「 健全配当性向 」 29業種3220社 分布表 (茶色:同社) (右:社数)



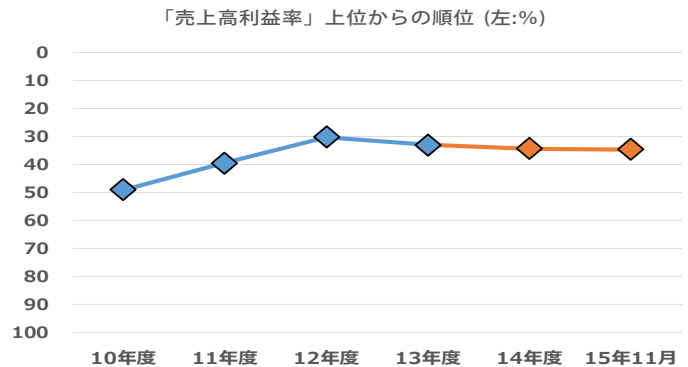
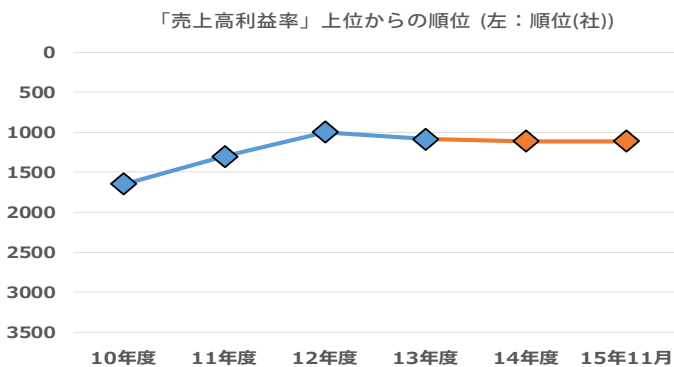
「成長性」ヒストリカル推移 グラフ



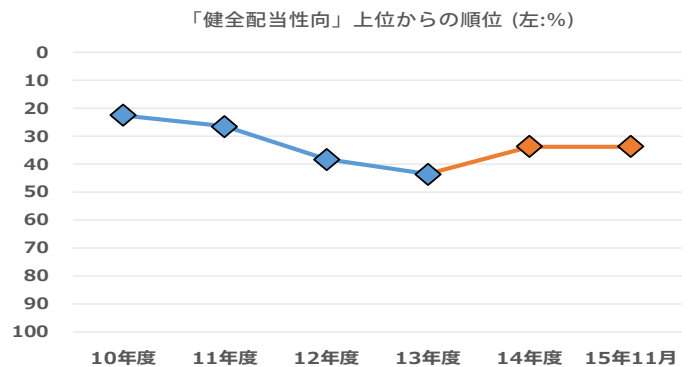
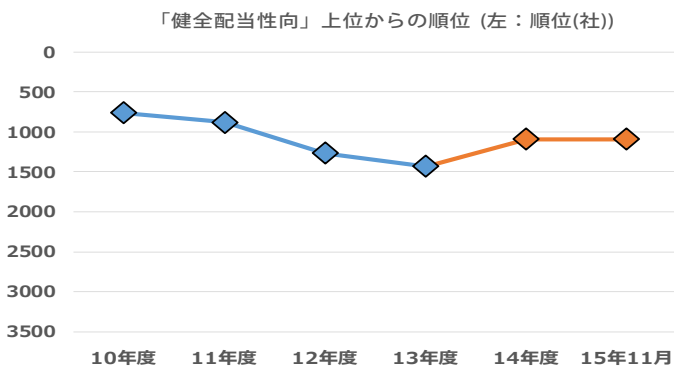
「資本利益率」ヒストリカル推移 グラフ



「売上高利益率」ヒストリカル推移 グラフ



「健全配当性向」ヒストリカル推移 グラフ



経営指標ランキング5分位 (全項目)

	上位から 80%~100%	上位から 60%~80%	上位から 40%~60%	上位から 20%~40%	上位から 20%以内
【 経営指標総合 】… ★				★	

【 大項目 】… ☆	上位から 80%~100%	上位から 60%~80%	上位から 40%~60%	上位から 20%~40%	上位から 20%以内
【 成長性 】			☆		
【 資本利益率 】					☆
【 売上高利益率 】				☆	
【 健全配当性向 】				☆	

(成長性・中項目) … ●	上位から 80%~100%	上位から 60%~80%	上位から 40%~60%	上位から 20%~40%	上位から 20%以内
<小項目> … ◎					
(3期)				●	
< 売上高成長率 >				◎	
< 営業利益成長率 >				◎	
< 経常利益成長率 >				◎	
< 最終利益成長率 >				◎	
(前期)			●		
< 売上高成長率 >			◎		
< 営業利益成長率 >			◎		
< 経常利益成長率 >			◎		
< 最終利益成長率 >			◎		
(今期)			●		
< 売上高成長率 >			◎		
< 営業利益成長率 >		◎			
< 経常利益成長率 >			◎		
< 最終利益成長率 >			◎		

経営指標ランキング5分位 (全項目) 続き

(資本利益率・中項目) … ●	上位から	上位から	上位から	上位から	上位から
<小項目> … ◎	80%~100%	60%~80%	40%~60%	20%~40%	20%以内
(ROA)					●
< ROA 3期 >					◎
< ROA 1期 >					◎
< ROA 今期 >					◎
(ROE)				●	
< ROE 3期 >				◎	
< ROE 1期 >				◎	
< ROE 今期 >				◎	

(売上高利益率・中項目) … ●	上位から	上位から	上位から	上位から	上位から
<小項目> … ◎	80%~100%	60%~80%	40%~60%	20%~40%	20%以内
(前期)				●	
< 営業利益率 >				◎	
< 経常利益率 >				◎	
< 最終利益率 >				◎	
(今期)				●	
< 営業利益率 >				◎	
< 経常利益率 >				◎	
< 最終利益率 >				◎	

(健全配当性向・中項目) … ●	上位から	上位から	上位から	上位から	上位から
<小項目> … ◎	80%~100%	60%~80%	40%~60%	20%~40%	20%以内
(3期)				●	
< 配当性向 >			◎		
< DOE >				◎	
(前期)				●	
< 配当性向 >				◎	
< DOE >				◎	

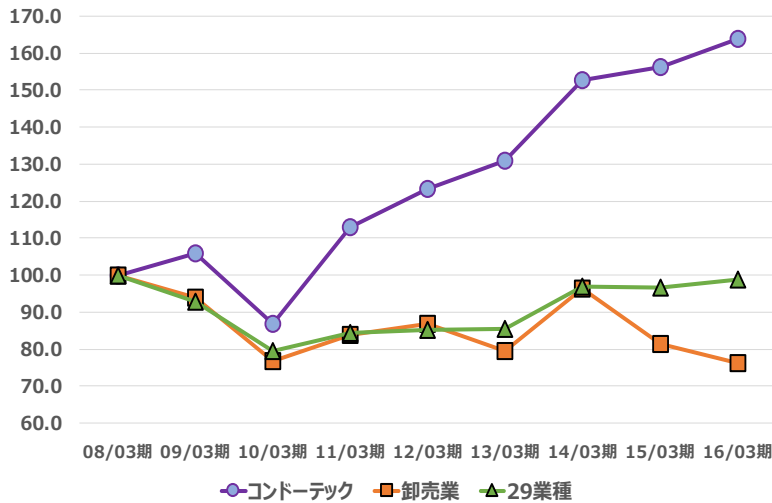
(参考資料)

業種別経営指標ポイント平均

	社数	経営指標総合	順位	成長性	順位	資本利益率	順位	売上高利益率	順位	健全配当性向	順位
水産・農林業	10	50.8	7	54.4	2	49.1	13	47.1	25	50.2	11
鉱業	6	41.8	29	33.8	29	49.8	9	52.2	4	45.1	29
建設業	168	49.1	13	51.2	9	49.9	8	47.7	23	48.0	19
食料品	129	47.5	21	47.3	24	47.5	21	47.0	26	51.1	5
繊維製品	53	46.5	23	46.1	27	45.9	27	48.3	20	50.5	10
パルプ・紙	24	46.2	25	46.4	26	46.0	26	46.5	27	50.5	9
化学	212	50.4	9	49.6	14	49.6	11	51.8	7	50.6	8
医薬品	62	47.4	22	48.6	17	44.0	29	50.2	12	50.2	12
石油・石炭製品	13	44.4	28	38.6	28	45.5	28	47.6	24	54.5	1
ゴム製品	18	50.0	10	49.9	12	51.2	5	52.2	5	47.2	24
ガラス・土石製品	60	46.2	26	46.6	25	47.0	23	48.7	18	47.4	23
鉄鋼	47	46.4	24	47.8	22	47.1	22	49.3	16	46.1	26
非鉄金属	35	48.0	17	50.5	11	47.9	20	48.0	22	47.4	22
金属製品	86	48.5	16	49.1	15	48.9	15	50.0	13	47.9	20
機械	222	50.7	8	51.4	8	49.5	12	52.3	3	48.9	17
電気機器	255	51.0	6	52.6	6	49.6	10	51.7	9	48.8	18
輸送用機器	97	49.1	11	49.7	13	50.6	6	49.4	15	47.8	21
精密機器	47	51.4	5	53.4	4	48.5	17	51.7	8	49.8	14
その他製品	104	48.8	15	48.3	20	48.7	16	49.2	17	50.6	7
電気・ガス業	23	48.8	14	54.4	3	46.2	25	49.4	14	45.7	27
陸運業	65	47.9	19	48.6	18	48.4	18	50.3	11	47.2	25
海運業	15	46.0	27	48.5	19	46.6	24	48.3	21	45.4	28
空運業	5	53.3	3	52.8	5	52.6	4	51.4	10	52.0	3
倉庫・運輸関連業	41	49.1	12	48.9	16	48.9	14	48.6	19	51.0	6
情報・通信業	328	52.6	4	50.9	10	52.7	3	52.1	6	51.6	4
卸売業	318	47.6	20	48.3	21	48.4	19	46.1	29	50.1	13
小売業	331	47.9	18	47.7	23	49.9	7	46.5	28	49.8	15
不動産業	103	55.8	1	55.0	1	55.3	1	56.6	1	49.5	16
サービス業	343	54.5	2	52.4	7	54.0	2	52.4	2	53.6	2
全業種	3220	50.0		50.0		50.0		50.0		50.0	

成長性比較

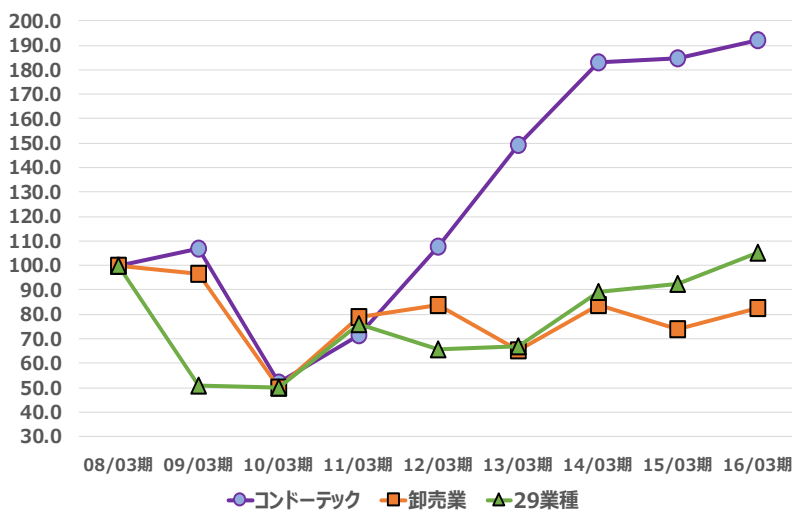
売上高推移 (08/03月期 = 100)



売上高対前期増減率 (%)

	コンドーテック	卸売業	29業種
09/03期	5.8	-6.1	-7.2
10/03期	-17.8	-18.1	-14.2
11/03期	30.0	9.3	6.0
12/03期	9.0	3.5	0.9
13/03期	6.2	-8.6	0.5
14/03期	16.6	21.2	13.2
15/03期	2.5	-15.4	-0.3
16/03期	4.7	-6.4	2.3
08/03期-16/03期 8期平均成長率	6.4	-3.3	-0.1
10/03期-16/03期 6期平均成長率	11.1	-0.1	3.7

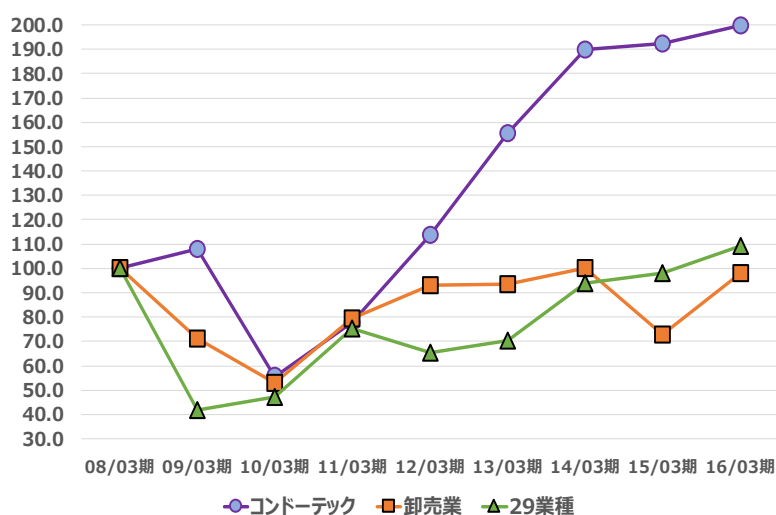
営業利益推移 (08/03月期 = 100)



営業利益対前期増減率 (%)

	コンドーテック	卸売業	29業種
09/03期	6.9	-3.3	-49.0
10/03期	-51.2	-48.4	-2.0
11/03期	36.7	58.0	52.1
12/03期	51.1	6.5	-13.4
13/03期	38.3	-22.2	1.7
14/03期	22.8	28.5	32.9
15/03期	1.0	-12.0	3.8
16/03期	4.0	11.8	13.9
08/03期-16/03期 8期平均成長率	8.5	-2.4	0.6
10/03期-16/03期 6期平均成長率	24.3	8.7	13.2

経常利益推移 (08/03月期 = 100)

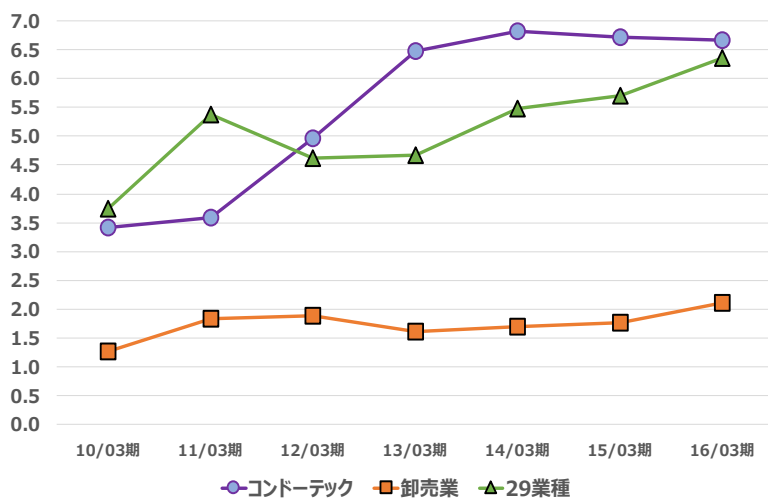


経常利益対前期増減率 (%)

	コンドーテック	卸売業	29業種
09/03期	7.9	-28.9	-58.1
10/03期	-48.4	-25.3	12.4
11/03期	39.6	49.4	59.7
12/03期	46.7	17.4	-13.1
13/03期	36.4	0.5	7.5
14/03期	22.3	6.9	33.9
15/03期	1.2	-27.1	4.2
16/03期	3.8	34.4	11.4
08/03期-16/03期 8期平均成長率	9.0	-0.2	1.1
10/03期-16/03期 6期平均成長率	23.7	10.8	15.0

利益率比較

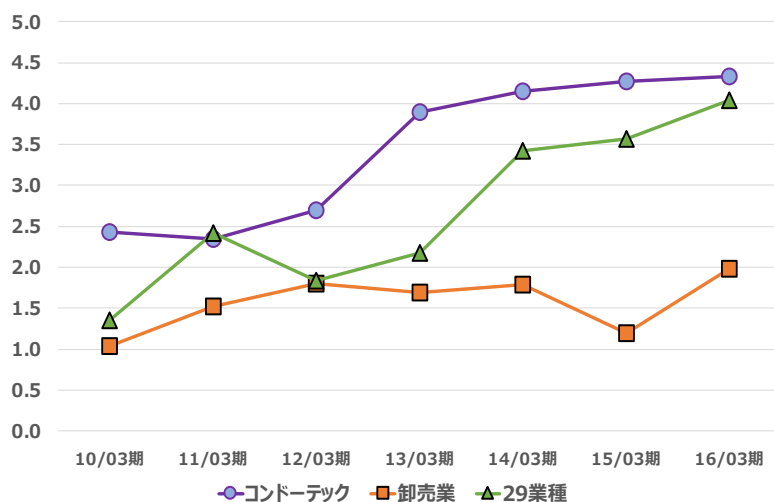
売上高営業利益率推移 (%)



売上高営業利益率推移 (%)

	コンドーテック	卸売業	29業種
10/03期	3.4	1.3	3.7
11/03期	3.6	1.8	5.4
12/03期	5.0	1.9	4.6
13/03期	6.5	1.6	4.7
14/03期	6.8	1.7	5.5
15/03期	6.7	1.8	5.7
16/03期	6.7	2.1	6.3
10/03期-16/03期 7期平均	5.5	1.7	5.1

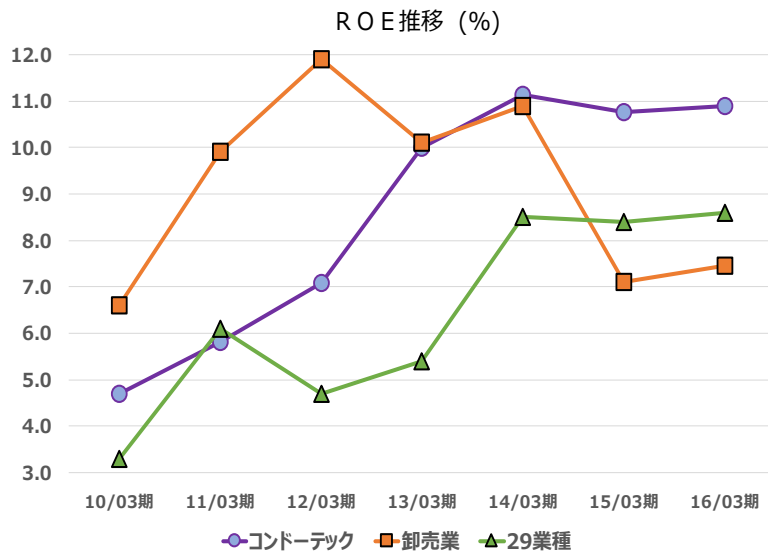
売上高最終利益率推移 (%)



売上高最終利益率推移 (%)

	コンドーテック	卸売業	29業種
10/03期	2.4	1.0	1.4
11/03期	2.3	1.5	2.4
12/03期	2.7	1.8	1.8
13/03期	3.9	1.7	2.2
14/03期	4.2	1.8	3.4
15/03期	4.3	1.2	3.6
16/03期	4.3	2.0	4.0
10/03期-16/03期 7期平均	3.4	1.6	2.7

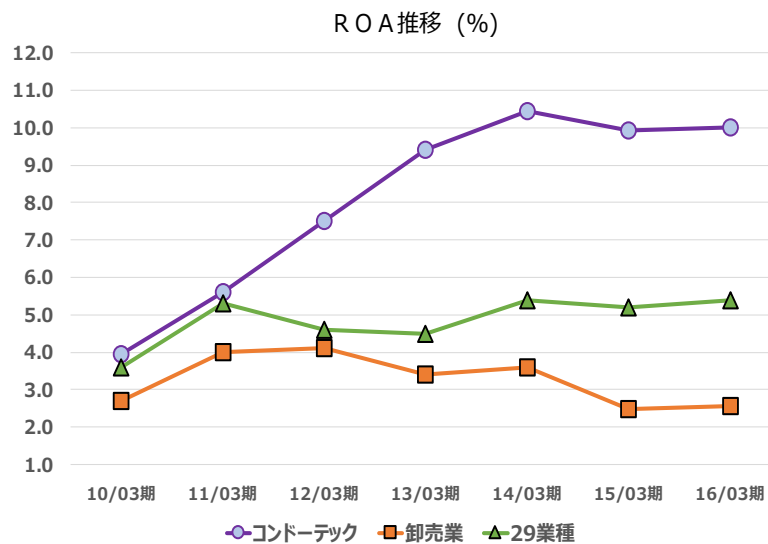
ROE比較



ROE推移 (%)

	コンドーテック	卸売業	29業種
10/03期	4.7	6.6	3.3
11/03期	5.8	9.9	6.1
12/03期	7.1	11.9	4.7
13/03期	10.0	10.1	5.4
14/03期	11.1	10.9	8.5
15/03期	10.8	7.1	8.4
16/03期	10.9	7.5	8.6
10/03期-16/03期 7期平均	8.6	9.1	6.4

ROA比較



ROA推移 (%)

	コンドーテック	卸売業	29業種
10/03期	4.0	2.7	3.6
11/03期	5.6	4.0	5.3
12/03期	7.5	4.1	4.6
13/03期	9.4	3.4	4.5
14/03期	10.4	3.6	5.4
15/03期	9.9	2.5	5.2
16/03期	10.0	2.6	5.4
10/03期-16/03期 7期平均	8.1	3.3	4.9

ディスクレマー

- ・ 本レポートは、コンドーテック株式会社（以下、「同社」）とスプリングキャピタル社（以下、「S C社」）の契約に基づき、S C社が作成したものである。同社は、本レポートの作成にあたり、定性情報、経営指標ランキングに採用されている経営指標、比較レポートに採用されている業種区分（または同業区分）等、全ての項目において同社の恣意性を排斥し、S C社の基準によることを承諾したうえで、契約を行っている。
- ・ 本レポートは、客観的な視点に立った経営指標ランキングを企業がモニタリングすることを目的に作成されており、投資の勧誘等を意図したものではない。そのため、投資の判断、投資の行為は投資家自らの意思で行われることであり、同社及びS C社は、その行為、結果等に一切責任を負わない。
- ・ S C社は、本レポートの配布について、同社に制限を定めないが、経営指標ランキング、及び比較レポートに関する全てのデータの著作権を含む知的所有権はS C社に帰属する。そのため、本レポート閲覧者などが、S C社の許可なく、本レポート及びデータ等を無断で掲載、転載、公表する等の行為（電磁媒体による行為も含む）を一切禁止する。

比較レポートに関するディスクレマー

- ・ P 12～P 14において、「成長性」、「利益率」、「R O E」、「R O A」の推移比較を「卸売業」、及び「29業種」に対して行っている。尚、比較は期末上場企業の決算集計ベースで行われており、「利益率」、「R O E」、「R O A」については厳密な比較であるが、「成長性」は上場企業数が変わるため、厳密な比較とはならない。
- ・ P 12～P 14において用いているデータベースはP 2～P 4において用いているものと一致している。
- ・ また、「R O E」、「R O A」については、P 4「簡易版ファクト・シート」のそれぞれの項で説明しているS C社基準により比較を行っている。

経営指標総合ランキングに関するディスクレマー

- ・ 本レポートにおける全業種とは、東証33業種区分のうち会計基準の違う金融4業種（銀行・証券商品・保険・その他金融）を除いた29業種であり、2015年3月末日に普通株式が日本市場において上場している全企業を対象としている。また、成長性、ROA、ROE等の算出において直近4事業年度の本決算数値を用いるため、同期間において、本決算を発表していない企業、1度でも自己資本がゼロまたはマイナスとなった企業、及び、決算を日本基準に引き直す際に会社発表決算数値から合理性のある数字を算出できない企業、2015年5月15日までに2014年度の決算短信を開示できなかった企業は対象外としており、ランキング対象社数は3220社である。
- ・ 本レポートに用いている2015年度の数値は、①企業による決算発表数値、②企業による見込み、③スプリングキャピタル社（以下、「SC社」）見込みの優先順位で採用している。2015年11月レポートにおける2015年度見込みで、③SC社見込みを採用している企業数は35社である。
- ・ 本レポートは2015年度第2四半期版（2015年11月中旬基準）である。2015年度については今後、2016年2月中旬基準による四半期毎のランキングを作成し、2016年5月中旬に2015年度集計（確定版）が作成される予定である。
- ・ 本レポートにおける「経営指標総合」（SC社ポイント）は、大項目である「成長性」、「資本利益率」、「売上高利益率」、「健全配当性向」の総合評価点であり、各配分は30%、25%、20%、25%となっている。
- ・ 各大項目を構成する中・小項目はP9、P10に記載している。また、各小項目は、最高偏差値80、最低偏差値20となるように極端な値（極値）の補正を行っている。また、中項目、大項目は小項目に基づくSC社ポイントであり補正は行っていないが、数度の偏差値を求める作業により、大項目のSC社ポイントの平均点は50となっている。また、平均順位における大項目のSC社ポイントは、それぞれ、「経営指標総合」：49.7、「成長性」：49.8、「資本利益率」：49.2、「売上高利益率」：48.3、「健全配当性向」：49.5となっている。
- ・ 本レポートにおける企業決算データはSC社が保有しているものであるが、一部の数字についてはSC社が契約している情報ベンダーの数字と検証を行い、正確性を高めている。しかし、その完全性をSC社は保証するものではない。尚、本レポートに記載されている内容は、資料作成時におけるものであり、予告なく変更されることがある。