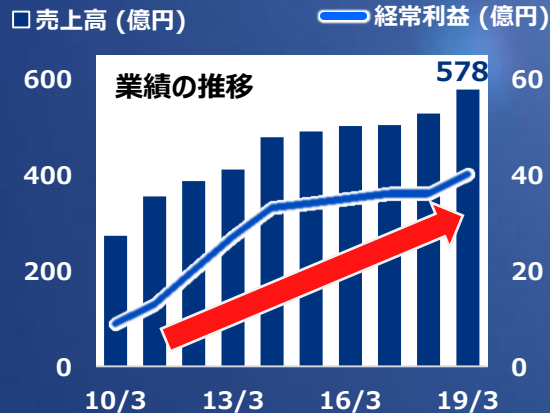


# コンドーテック株式会社は 未来のブルーチップ<sup>®</sup>に選ばれました！



過去最高 更新中

8期連続 増収増益



上場以来 減配なし

8期連続 増配

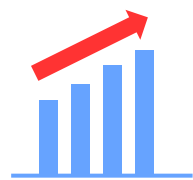


## 様々な成長戦略に着手



さまざまな業界へインフラ・環境関連資材を供給するメーカー＆商社です。

## 業績



売上高・利益ともに  
**8期連続過去最高更新中！！**

2019年3月期 売上高：**578億円**

## 従業員数



2019年3月末現在

**906** 名  
(連結)

## 本社

大阪市西区

## 拠点数



各拠点が在庫を保有

**83** ヶ所 (連結)

## 工場数



**4** ヶ所

(北海道、茨城、  
滋賀、福岡)

## 設立

**1953年1月**  
(設立 66年目)

## 上場区分

**東証一部**  
証券コード 7438

## 単元株

**100株**

## 株主優待

**おこめ券**



# 何をどこに販売しているの？

アイテム数は約50,000点！ 多様な業界・業種のお客様へ販売しております。

主要取扱商材



耐震用部材、筋交  
**ターンバックルブレース**



鉄骨建築の基礎部材  
**アンカーボルト**



大型土のう袋  
**コンテナバッグ**

各拠点に在庫として保有

全国に拠点を配置



各拠点より**配送**

販売先：約25,000社

<当社の販売フィールド>



当社が掲載された記事をご紹介します。

The screenshot shows a news article from '日経会社情報 PREMIUM'. The article title is '未来のブルーチップ (9) インフラの「コメ」供給で堅実の連続最高益、脱・割安株へサプライズがカギか'. The article text, highlighted with a red box, defines 'blue chip' companies as those with high profitability and sound finances, specifically mentioning 'コンドーテック(7438)'. A list of points below also highlights 'PBRも1倍割れ' (PBR below 1x) as a key point.

日経会社情報 PREMIUM

ホーム 会社情報 銘柄クエスト 旬株 日経トピックス 株主優待 コラム 銘柄セレクション ロボフィルタリング IR・...

ホーム > コラム > 未来のブルーチップ (9) インフラの「コメ」供給で堅実の連続最高益、脱・割安株へサプライズがカギか

ブルーチップ お宝株 優良株 成長株 人口縮小

未来のブルーチップ (9) インフラの「コメ」供給で堅実の連続最高益、脱・割安株へサプライズがカギか

2019/10/10

株式市場におけるブルーチップとは、収益力と健全な財務を兼ね備えた米国の一握りの優良株を指す。本コラムでは、証券アナリストらがほとんどカバーしていない、あるいは人口に膾炙されていないが今期最高益を予想している国内中堅・中小企業を選定し、未来のブルーチップ候補を探る。

9回目は建設資材・電設資材などの産業資材供給で9年連続最高益を目指す**コンドーテック(7438)** (情報は2019年10月4日時点)

【ポイント】

- ・建設資材、電設資材などインフラに絡むあらゆる産業素材を供給し、8期連続最高益
- ・人手不足などをにらみビジネス領域の拡大や海外展開・M&Aで売上高1000億円目指す
- ・資本コスト経営への取り組みで、成長投資と株主還元を両立。9年連続増配の公算
- ・統合報告書を開示。ESGなどSDGsを意識し、「見えざる企業価値」の見える化にも注力
- ・業績コンセンサスの開示社数ゼロで**PBRも1倍割れ**。割安放置の修正がIRの課題

2019年10月10日掲載

日本経済新聞オンライン優良株式情報サービス「日経会社情報PREMIUM」より

## ? 「未来のブルーチップ」とは…

東京に本社がなく、証券アナリストなどにあまりカバーされていない上場企業のうち、

**継続して業績を伸ばし続ける会社**

を指します。

## ? 最近のPBRは…

2019年12月12日時点

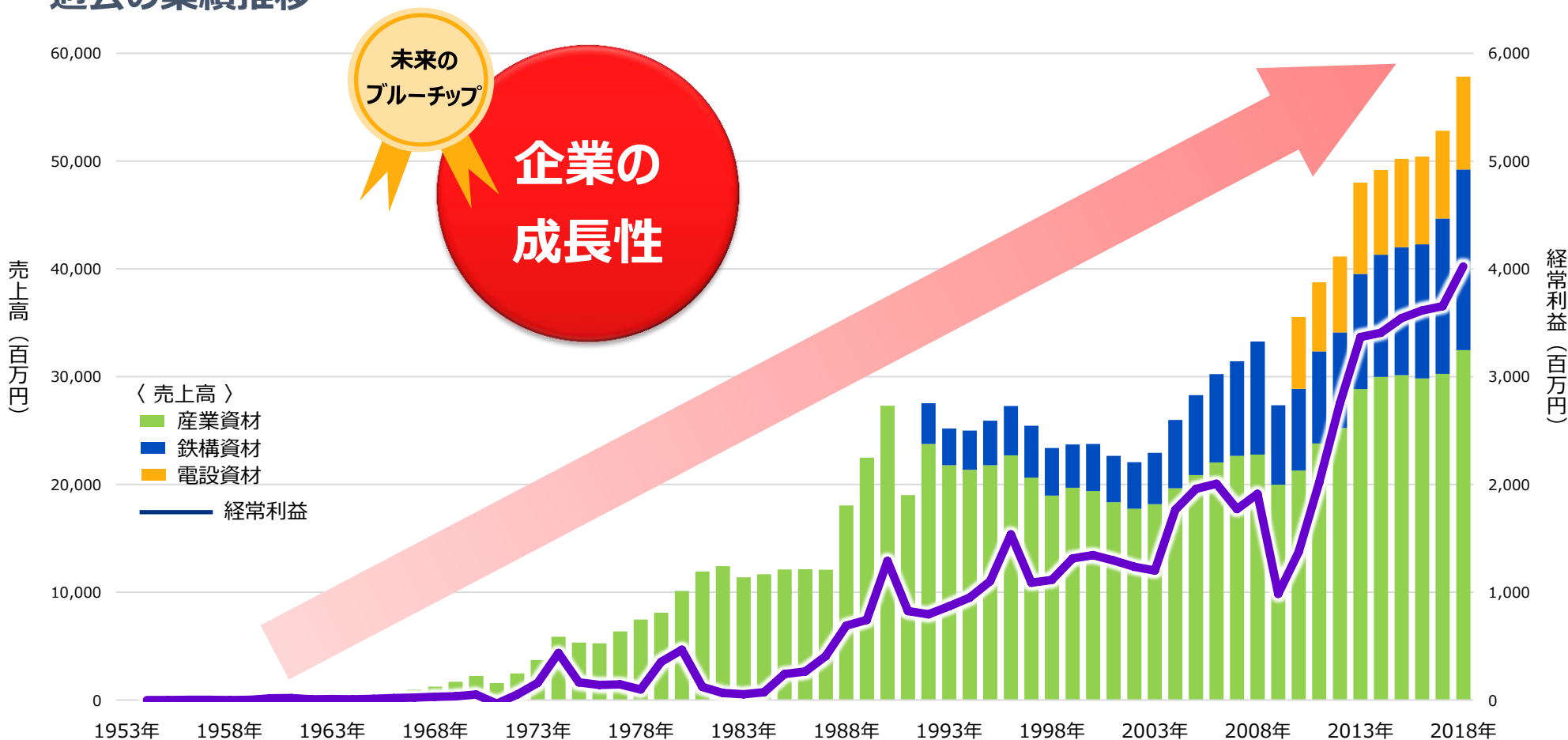
**1.15 倍**



# なぜ「未来のブルーチップ」に選ばれたの？

① 売上高、利益とも過去最高を8期連続更新しております。

## 過去の業績推移



※1986年度から1991年度の鉄構資材の売上高は未詳のため、産業資材に集約。

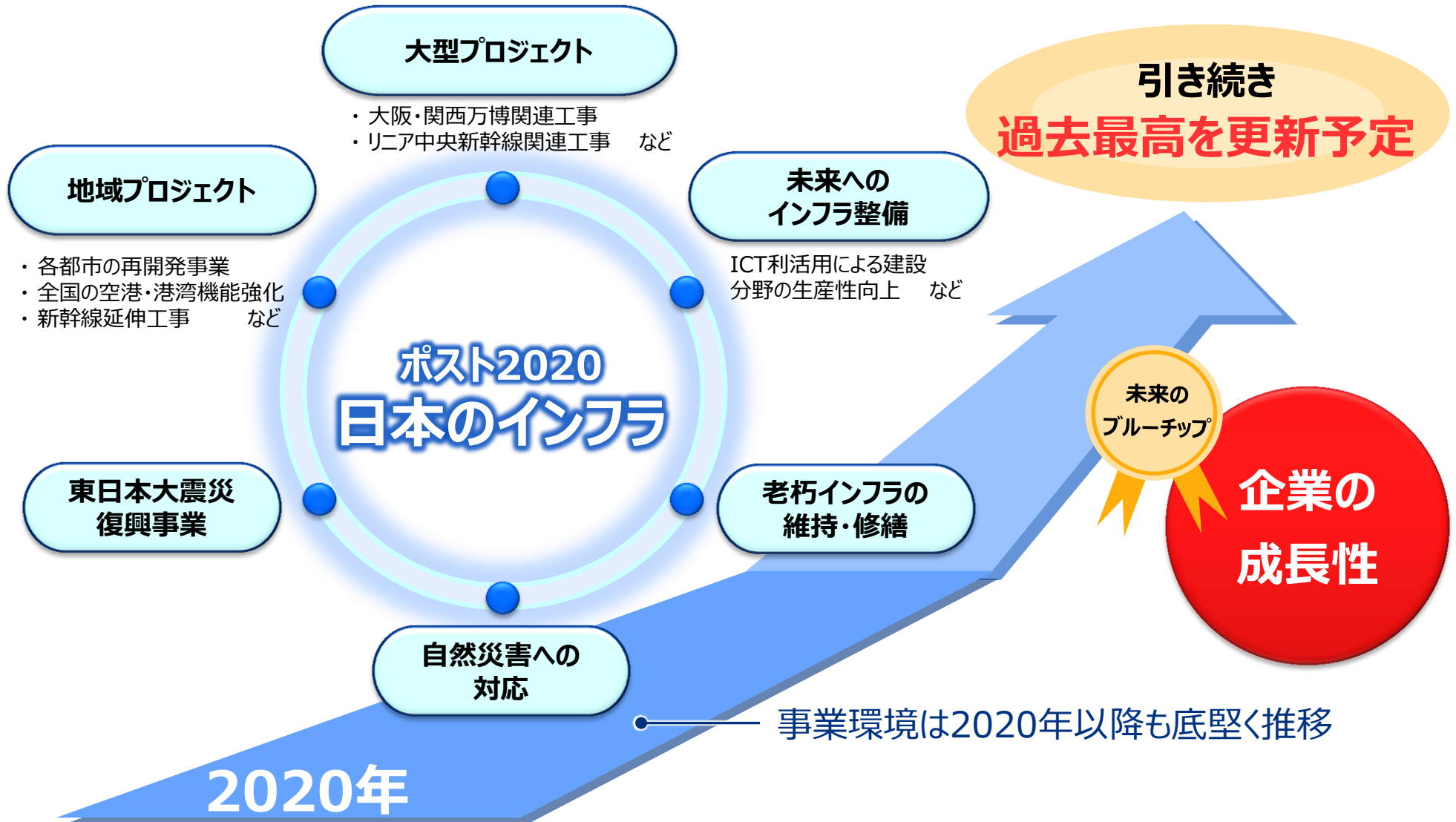
創業から東京進出、「海から陸へシフト」、九州工場開設

全国展開、本社ビルの完成から次のステージへ

新生コンドーテック株式上場へ向け飛躍のための基礎づくり

事業拡大、M&Aで新たなステージへ

## ② 2020年以降も引き続き多様なニーズがあります。



未来を見据えた取組みを行い、売上高1,000億円を目指します。

## 1 既存事業成長戦略

ポスト2020など多様な需要を取り込み、既存事業を強化し、産業インフラの「コメ」を継続して供給。

### 主な取組み

- 拠点展開、新商材の開発
- 自然災害への対応
- 足場施工工事、レンタルなど
- 新規販売先の開拓、販売手段の多様化
- 上流への営業強化 など

## 2 周辺強化による成長戦略

既存事業以外の取組みを強化すべく、未来への投資を積極的に実施。

### 主な取組み

- 海外市場への展開
- 海外代理店網の充実
- 隣接する業界への進出
- デジタル化への対応
- ネット事業の拡大 など

成長を加速

## 3 M&A戦略

資金を収益事業に転換し、既存事業成長・周辺強化による成長を加速させる。

### M&Aにおける4つの視点

- |            |                      |
|------------|----------------------|
| ① 隣接する業界   | 建設業界以外の業界に関わる企業をM&A  |
| ② 事業の深掘り   | 部材メーカー等をM&A          |
| ③ 事業エリアの拡大 | 海外拠点保有企業をM&A         |
| ④ 販売形態の拡充  | 既存事業とは異なる販売形態の企業をM&A |

### 2019年のM&A実績

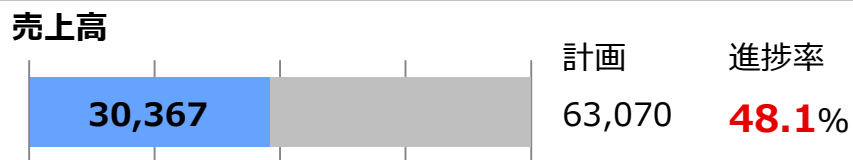
2019年1月 事業譲受 (株)メカトロエンジニアリング	2019年2月 子会社化 テックビルド(株)
省力化、画像処理機器事業を譲受	土木建築用足場等の架払工事及びレンタル

9期連続 過去最高更新に向け、順調に推移しております。

## ■ 計画進捗率

(単位：百万円)

■ 当第2四半期 ■ 計画

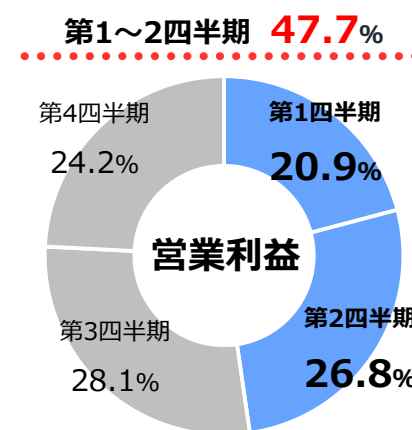
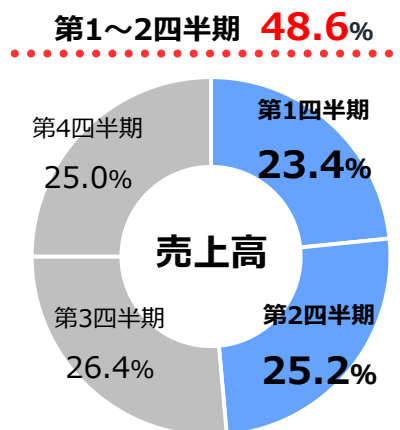


## ■ 売上高・営業利益の状況

(単位：百万円)

	前第2四半期	当第2四半期	前年同期比
売上高	27,963	30,367	+8.6%
売上総利益	6,070	6,757	+11.3%
営業利益	1,878	2,023	+7.7%
経常利益	1,938	2,073	+7.0%
親会社株主に帰属する 四半期純利益	1,308	1,392	+6.3%

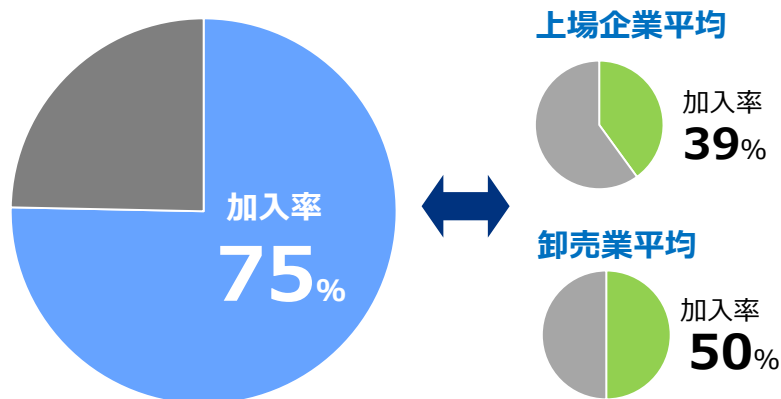
## ■ 四半期別構成比 (過去5年平均)





株主目線で日々活動しております。

## 社員持株会 加入率



※ 2019年9月末時点  
※ 当社および三和電材(株)の合計

高い社員持株会加入率

## 当社株式保有状況（創業者一族を除く）

- 役員・社員・OBの持株比率は、上場企業・卸売業平均を大きく上回っている
- OBは、当社が上場以来減配がなく、かつ8期連続増配中であり、企業年金代わりに保有している

	役員 (創業者一族除く)	社員 (持株会含む)	OB	合計
持株比率				
当社	0.6%	7.1%	11.4%	19.1%
上場企業平均	—	1.0%	—	1.0%
卸売業平均	—	1.1%	—	1.1%

※ 2019年9月末時点  
※ 当社の持株比率は、発行済株式総数から自己株式数を除いて算出

役員・社員・OBの高い持株比率

役員・社員・OBが、自社の成長と安定配当を重視している

DOE 2.5%以上を目標とし、安定的・継続的な配当を実現しております。

**DOE**  
純資産配当率



純資産の中から配当金として  
還元する割合



一時的な利益の増減に左右されず、  
安定的な配当の実現が可能

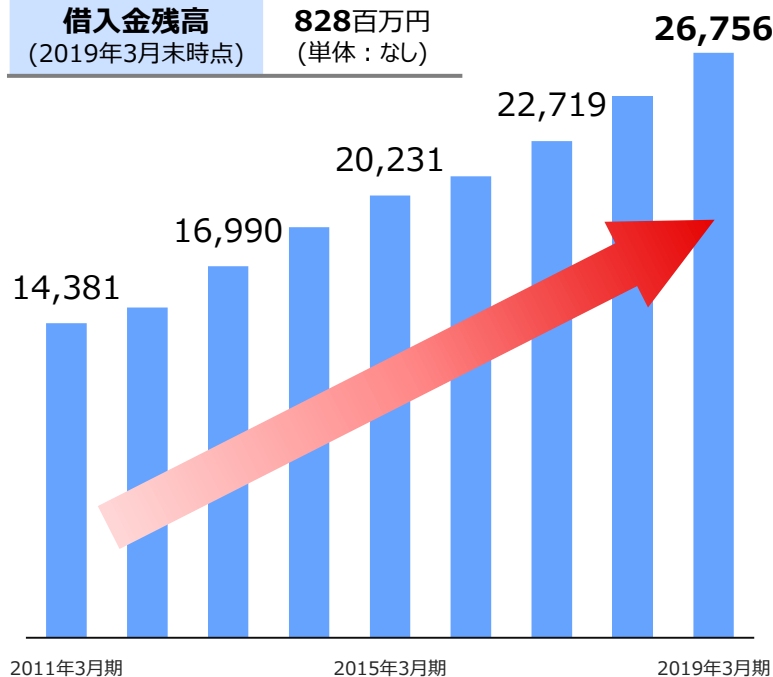
## ■ 純資産の推移

(単位：百万円)

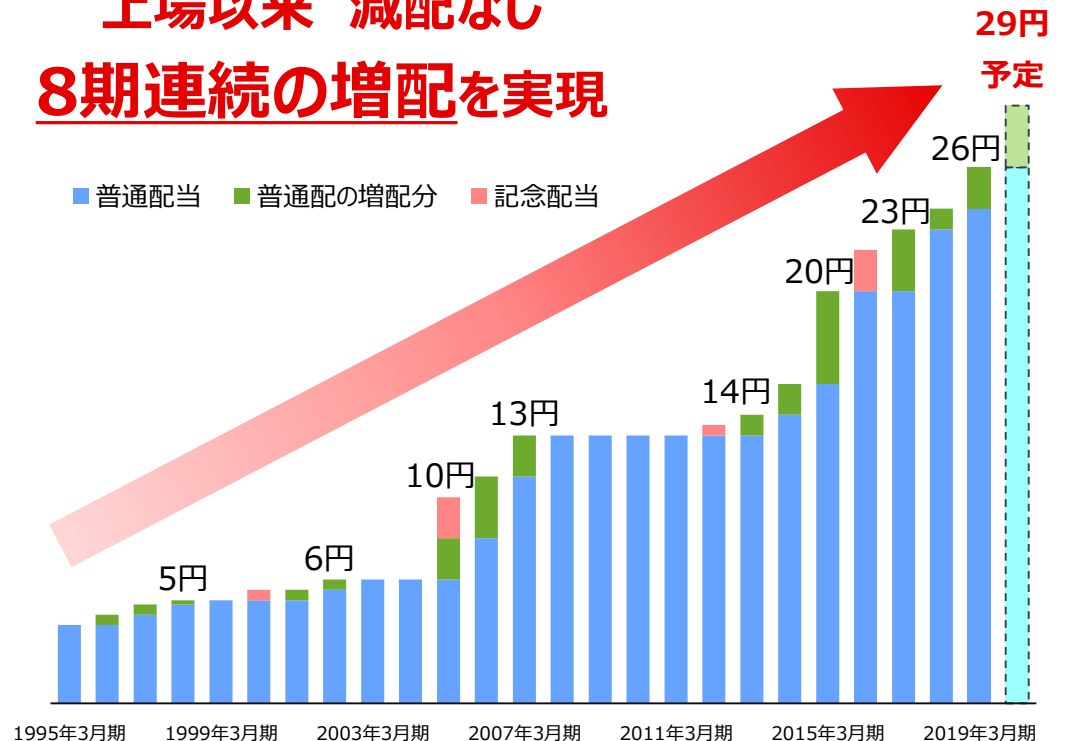
## ■ 配当の推移

### 安定した財務基盤を構築

借入金残高 828百万円  
(2019年3月末時点) (単体：なし)



### 上場以来 減配なし 8期連続の増配を実現



## 過去10年間の業績推移を記載しております。

	10/3	11/3	12/3	13/3	14/3	15/3	16/3	17/3	18/3	19/3	20/3 2Q	20/3 (計画)
<b>経営成績</b> (百万円)												
売上高	27,347	35,548	38,745	41,153	47,991	49,168	50,211	50,410	52,811	57,828	30,367	63,070
営業利益	933	1,275	1,926	2,664	3,271	3,303	3,441	3,516	3,537	3,907	2,023	4,010
経常利益	986	1,376	2,019	2,754	3,368	3,408	3,544	3,614	3,655	4,023	2,073	4,080
親会社株主に帰属する当期純利益	664	834	1,046	1,605	1,992	2,098	2,239	2,497	2,523	2,748	1,392	2,760
設備投資額	632	240	180	566	679	403	842	695	423	981	-	-
減価償却費	380	457	428	390	418	449	405	438	423	404	-	-
<b>財政状態</b> (百万円)												
総資産	23,616	26,194	28,403	31,192	34,481	35,186	34,645	36,524	39,313	43,820	44,170	-
純資産	14,317	14,381	15,097	16,990	18,783	20,231	21,102	22,719	24,745	26,756	27,817	-
有利子負債	-	900	705	808	806	636	508	501	500	853	-	-
<b>キャッシュ・フロー</b> (百万円)												
営業活動によるキャッシュ・フロー	1,109	1,219	1,454	2,077	1,887	1,818	1,945	2,737	2,429	2,699	1,642	-
投資活動によるキャッシュ・フロー	△ 1,437	△ 320	△ 1,511	△ 494	△ 660	828	△ 829	△ 646	△ 506	△ 1,551	△ 419	-
財務活動によるキャッシュ・フロー	△ 336	△ 736	△ 550	426	△ 389	△ 699	△ 1,092	△ 1,032	△ 703	△ 915	△ 222	-
現金及び現金同等物の期末残高	3,234	3,396	2,790	4,798	5,636	7,626	7,594	8,660	9,893	10,133	11,137	-
<b>1株当たり情報</b> (円) *												
1株当たり当期純利益	25.62	32.19	40.36	60.77	72.13	75.91	81.01	93.29	94.25	102.65	51.92	102.95
1株当たり純資産	552.30	554.79	582.41	615.12	679.27	730.49	774.18	846.59	922.62	996.99	-	-
1株当たり配当額	13.00	13.00	13.50	14.00	15.50	20.00	22.00	23.00	24.00	26.00	-	29.00
<b>財務指標</b>												
売上高営業利益率 (%)	3.4	3.6	5.0	6.5	6.8	6.7	6.9	7.0	6.7	6.8	6.7	6.4
ROE (%)	4.7	5.8	7.1	10.0	11.1	10.8	10.9	11.4	10.7	10.7	-	10%以上
自己資本比率 (%)	60.6	54.9	53.2	54.5	54.4	57.4	60.8	62.1	62.8	61.0	62.9	-
DOE (%)	2.4	2.3	2.4	2.3	2.4	2.8	2.9	2.8	2.7	2.7	-	2.5%以上
<b>株価指標</b> *												
期末株価終値 (円)	308	353	625	606	718	786	834	933	939	1,006	917	-
株価収益率 (倍)	12.0	11.0	15.5	10.0	10.0	10.4	10.3	10.0	10.0	9.8	-	-

\* 2012年1月1日付の株式分割（1株を2株に分割）については、2010年3月期の期首に当該株式分割が行われたと仮定し表示しております。

## 見通しに関する注記事項

本資料には、業績見通しおよび事業計画等を記載しております。

将来の業績に関する見通しは、発表時点で入手可能なデータにより策定しているものです。実際の業績は、様々な要因の変化により、見通しとは異なる結果となりうることを予めご了承ください。



〒550-0024

大阪市西区境川二丁目2番90号

TEL : 06(6582)8441(代表) FAX : 06(6582)8410

ホームページ : <https://www.kondotec.co.jp>

E-mail : [kikaku@kondotec.co.jp](mailto:kikaku@kondotec.co.jp) (総務部)