

売上高1,000億円に向かって

2022年1月7日～8日

野村IR 資産運用フェア2022

1/7(金)～1/8(土)

1/7(金) 8:00～ 1/31(日) 15:00(24h)

オンライン開催

コンドーテック株式会社 会社説明資料

東証一部上場

証券コード：7438

「プライム市場」の選択申請を
実施いたしました。

事業の拡大、新たなステージへ！

- ▶ 様々な成長戦略を実行
- ▶ 直近4期連続でM&Aを実施
- ▶ ESG関連施策の推進

飛躍のための基礎づくり

- ▶ 取扱商材の拡大
- ▶ 全国へ拠点展開
- ▶ 工場増設による供給体制整備

事業基盤の構築

- ▶ 1953年 大阪に設立
- ▶ 九州工場開設

売上高の推移

1953年 1963年 1973年 1983年 1993年 2003年 2013年 2023年

2021年3月期
売上高

595 億円

目標 2020年代中
1,000億円

750

500

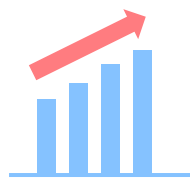
250

0

売上高(単位:億円)

さまざまな業界へインフラ・環境関連資材を供給するメーカー & 商社です。

業績



設立以来、経常利益ベースでの赤字は一度もございません！！

2021年3月期 売上高：595億円

従業員数



2021年3月末現在

1,140 名
(連結)

本社

大阪市西区

拠点数



各拠点が在庫を保有

単体 **47** ヶ所
(連結 101 ヶ所)

工場数



単体 **4** ヶ所
(連結 6 ヶ所)

設立

1953年1月

上場区分

東証一部
証券コード 7438

単元株

100株

株主優待

プレミアム
優待倶楽部

アイテム数は約50,000点！ 多様な業界・業種のお客様へ販売しております。

主要取扱商材



耐震用部材、筋交
ターンバックルブレース



鉄骨建築の基礎部材
アンカーボルト



大型土のう袋
コンテナバッグ

各拠点に在庫として保有

全国に拠点を配置



各拠点より**配送**

販売先：約25,000社



多様なニーズが存在していると認識しております。

売上高 (実績)

2021年3月期

595億円

売上高 《計画》 ～ 中期経営計画(2022年3月期～2024年3月期)

2022年3月期

637億円

2023年3月期

670億円

2024年3月期

719億円

... ..

2020年代中

多様なニーズを取り込み

》 大型開発・都市開発プロジェクト

- 大阪・関西万博関連工事
- 各都市の再開発事業 等

》 交通網整備

- リニア中央新幹線関連工事
- 新幹線延伸工事
- 全国の空港・港湾機能強化 等

》 再利用エネルギー等の利活用推進

- 港湾における洋上風力発電の導入促進
- 地域における太陽光、バイオマス発電等の導入促進 等

》 防災・減災、インフラ老朽化対策

- 予防保全型インフラメンテナンスへの転換
- 河川管理施設・道路・港湾・鉄道・空港の老朽化対策 等

- 既存事業成長戦略
- 周辺強化による成長戦略
- M&A戦略

成長戦略

SDGs 推進

- SDGs推進室の設置
- ESG関連施策の推進

長期目標

売上高

1,000 億円

安心安全な社会の実現を
目指し活動してまいります



未来を見据えた取組みを行い、2020年代中に売上高1,000億円を目指します。

1 既存事業成長戦略

多様な需要を取り込み、既存事業を強化し、産業インフラの「コメ」を継続して供給。

主な取組み

- 拠点展開、新商材の開発
- 自然災害への対応
- 足場施工工事、レンタルなど
- 新規販売先の開拓、川上への営業強化
- 販売手段の多様化
- 等

2 周辺強化による成長戦略

既存事業以外の取組みを強化すべく、未来への投資を積極的に実施。

主な取組み

- 海外市場への展開
- デジタル化への対応
- 隣接する業界への進出
- ネット事業の拡大
- 等

成長を加速

3 M&A戦略

資金を収益事業に転換し、既存事業成長・周辺強化による成長を加速させる。

M&Aにおける4つの視点

- | | |
|------------|----------------------|
| ① 隣接する業界 | 建設業界以外の業界に関わる企業をM&A |
| ② 事業の深掘り | 部材メーカー等をM&A |
| ③ 事業エリアの拡大 | 海外拠点保有企業をM&A |
| ④ 販売形態の拡充 | 既存事業とは異なる販売形態の企業をM&A |

直近のM&A実績

- | | |
|------------|----------------|
| ● 2019年2月 | テックビルド(株) 子会社化 |
| ● 2020年2月 | 東海ステップ(株) 子会社化 |
| ● 2021年1月 | (株)フコク 子会社化 |
| ● 2021年10月 | 栗山アルミ(株) 子会社化 |

NEW !

2021年10月1日 栗山アルミ株式会社を子会社化いたしました。

- 今後需要の増加が見込まれるアルミ商材を当社グループの取扱商材に含めることを通じて、当社グループの持続的成長と中長期的な企業価値向上の実現を図ることができるものと考え、アルミ押出型材等の製造開発事業を行う栗山アルミ株式会社を子会社化することといたしました。

■ 栗山アルミ株式会社の概要

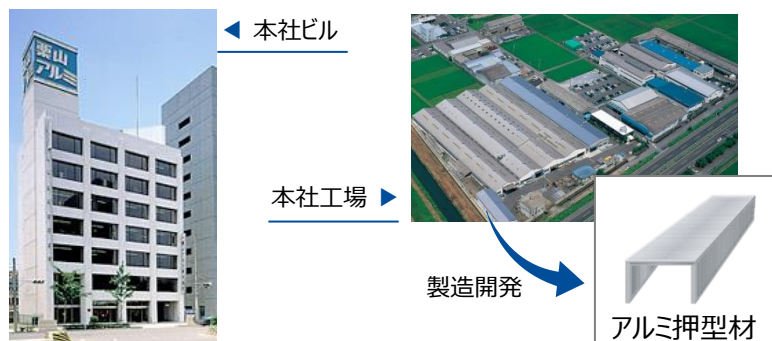
会社概要

商号	栗山アルミ株式会社
所在地	名古屋市中村区
事業内容	アルミ押出型材等の製造開発
資本金	96百万円（2020年9月期末時点）

直近の業績（2020年9月期） (単位：百万円)

売上高	1,382	営業利益	143
経常利益	162	EBITDA	187

※EBITDA=営業利益+減価償却費



■ アルミ押型材の使用用途

 <p>輸送機器 自動車、新幹線、航空機、船舶 等</p>	 <p>金属製品 アルミ缶、家電製品 等</p>
 <p>土木・建築 橋梁、屋根材、窓枠 等</p>	 <p>電気通信 携帯電話、パソコン 等</p>

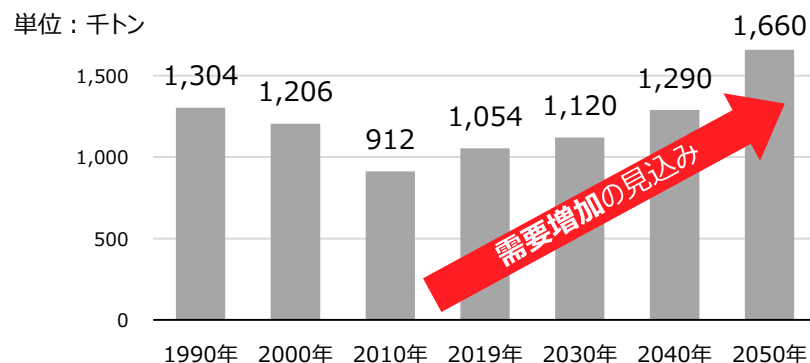
アルミニウムの特徴

- 軽くて強い
- 加工しやすい
- リサイクルしやすい ...

メリット多数

社会のあらゆる分野で活躍！

■ アルミ押出型材 2050年までの需要見通し

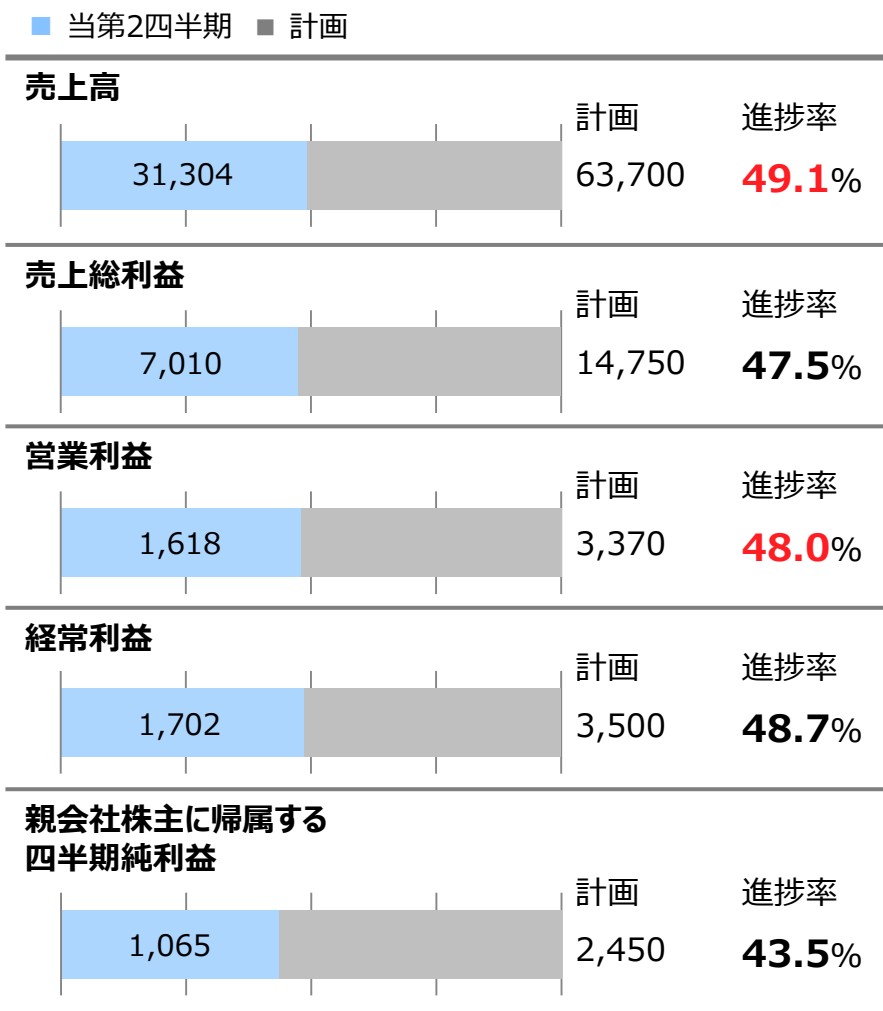


※ 2020年9月 日本アルミニウム協会「アルミニウム VISION2050」より 当社作成

当社グループ一丸となって、引き続き業績拡大に努めてまいります。

■ 計画進捗率

(単位：百万円)

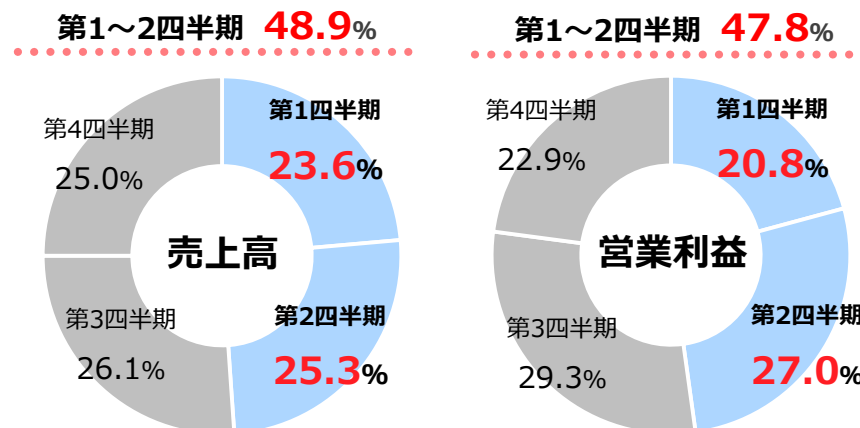


■ 前年同期比

(単位：百万円)

	前第2四半期	当第2四半期	前年同期比
売上高	28,952	31,304	+8.1%
売上総利益	6,602	7,010	+6.2%
営業利益	1,576	1,618	+2.7%
経常利益	1,626	1,702	+4.7%
親会社株主に帰属する 四半期純利益	1,042	1,065	+2.2%

■ 四半期別構成比 (過去5年平均)



DOE2.5%以上を目標とし、継続的な増配を実現しております。

DOE

純資産配当率



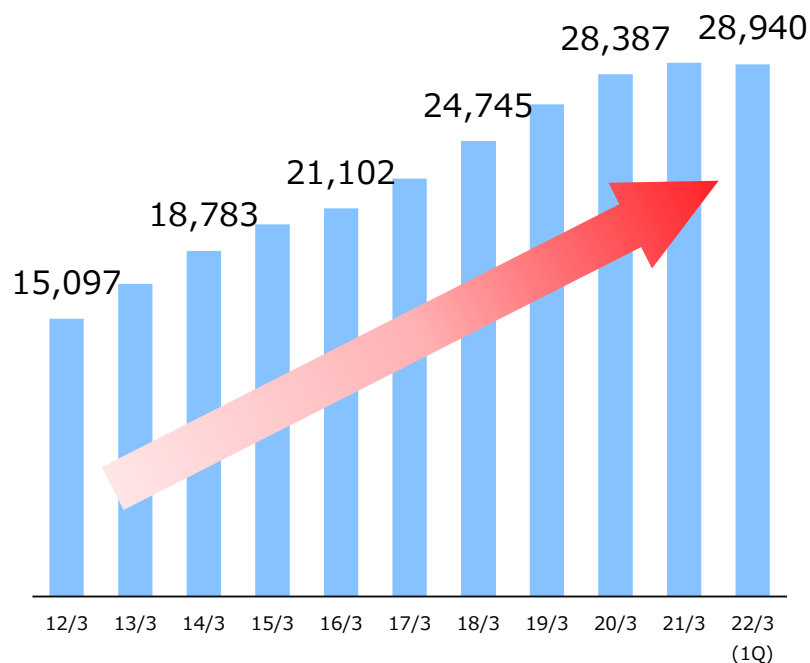
純資産の中から配当金として還元する割合



一時的な利益の増減に左右されず、
継続的な増配の実現が可能

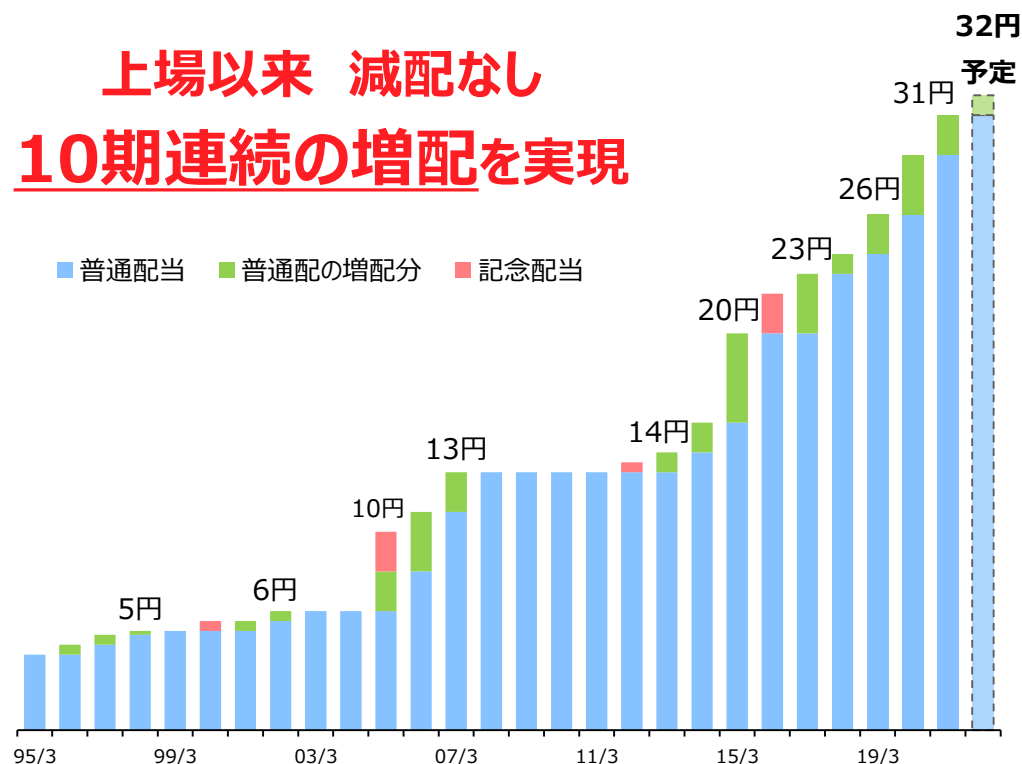
■ 純資産の推移

安定した財務基盤を構築



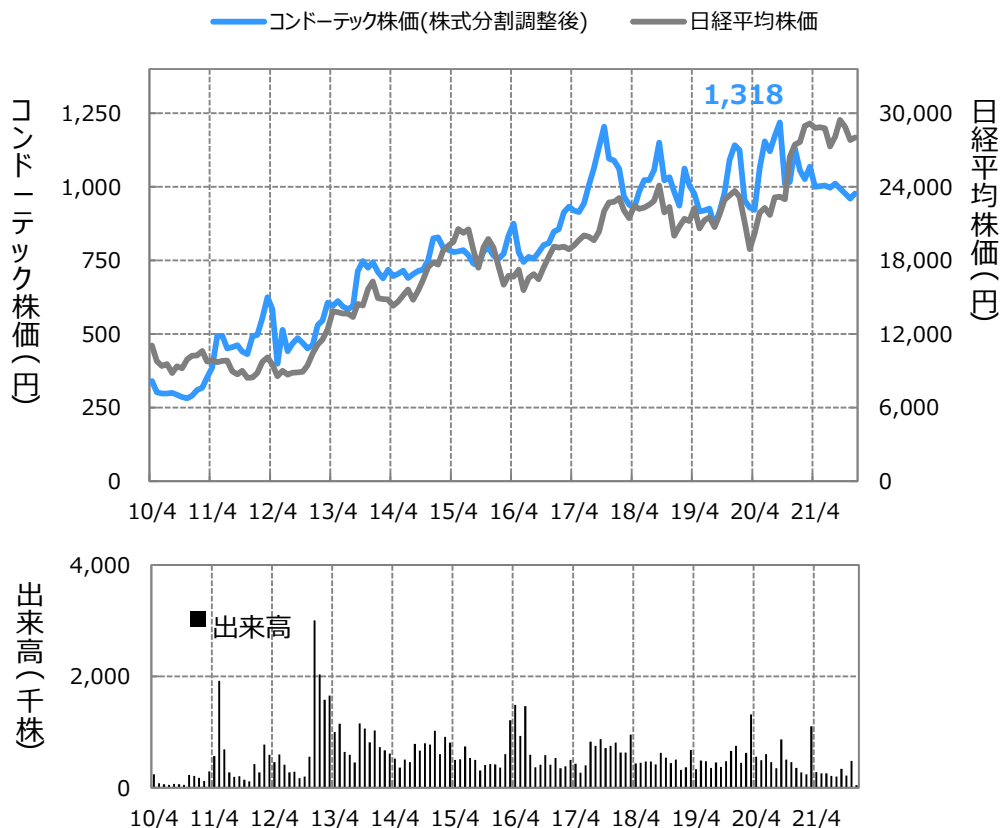
■ 配当の推移

上場以来 減配なし
10期連続の増配を実現



TOPIC ▶▶ 新市場区分「プライム市場」への選択申請、自己株式の取得を決定いたしました。

■ 株価情報



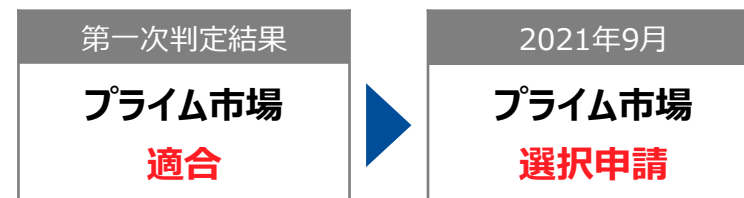
※2012年1月1日付で株式1株につき2株の株式分割を行っております。

これに伴い、株価、出来高は当該株式分割に伴う影響を加味し、遡及修正を行った場合の数値を表記しております。

※2012年12月に公募増資、第三者割当増資を行っております。

■ 新市場区分「プライム市場」

- 2021年9月、当社は「**プライム市場**」の**選択申請**を実施いたしました。



■ 自己株式の取得

取得価格の総額	900百万円 (上限)
取得株式の総数	1,000,000株 (上限)
取得期間	2022年1月4日～2022年10月31日

■ 株価関連指標

2021年12月3日 終値 977 円			
PER	10.5倍	PBR	0.9倍
配当利回り	3.3%	配当利回り (優待込み)	～4.2%

過去10年間の業績推移を記載しております。

	12/3	13/3	14/3	15/3	16/3	17/3	18/3	19/3	20/3	21/3	22/3 2Q	22/3 (計画)
経営成績 (百万円)												
売上高	38,745	41,153	47,991	49,168	50,211	50,410	52,811	57,828	60,599	59,562	31,304	63,700
営業利益	1,926	2,664	3,271	3,303	3,441	3,516	3,537	3,907	4,085	3,354	1,618	3,370
経常利益	2,019	2,754	3,368	3,408	3,544	3,614	3,655	4,023	4,177	3,455	1,702	3,500
親会社株主に帰属する当期純利益	1,046	1,605	1,992	2,098	2,239	2,497	2,523	2,748	2,875	1,561	1,065	2,450
EBITDA *1	2,492	3,178	3,846	3,948	3,910	4,052	4,079	4,425	4,916	3,783	2,336	-
設備投資額	180	566	679	403	842	695	423	981	917	1,097	-	-
減価償却費	428	390	418	449	405	438	423	404	697	897	-	-
財政状態 (百万円)												
総資産	28,403	31,192	34,481	35,186	34,645	36,524	39,313	43,820	46,335	49,426	50,438	-
純資産	15,097	16,990	18,783	20,231	21,102	22,719	24,745	26,756	28,387	29,022	29,738	-
有利子負債	705	808	806	636	508	501	500	853	1,106	3,875	-	-
キャッシュ・フロー (百万円)												
営業活動によるキャッシュ・フロー	1,454	2,077	1,887	1,818	1,945	2,737	2,429	2,699	4,385	4,158	686	-
投資活動によるキャッシュ・フロー	△ 1,511	△ 494	△ 660	828	△ 829	△ 646	△ 506	△ 1,551	△ 5,205	△ 2,226	△ 834	-
財務活動によるキャッシュ・フロー	△ 550	426	△ 389	△ 699	△ 1,092	△ 1,032	△ 703	△ 915	△ 992	1,060	△ 496	-
現金及び現金同等物の期末残高	2,790	4,798	5,636	7,626	7,594	8,660	9,893	10,133	8,305	11,317	10,648	-
1株当たり情報 (円)												
1株当たり当期純利益	40.36	60.77	72.13	75.91	81.01	93.29	94.25	102.65	107.46	59.60	40.70	93.42
1株当たり純資産	582.41	615.12	679.27	730.49	774.18	846.59	922.62	996.99	1,071.09	1,110.01	-	-
1株当たり配当額	13.50	14.00	15.50	20.00	22.00	23.00	24.00	26.00	29.00	31.00	-	32.00
財務指標												
売上高営業利益率 (%)	5.0	6.5	6.8	6.7	6.9	7.0	6.7	6.8	6.7	5.6	5.2	4.9
ROE (%)	7.1	10.0	11.1	10.8	10.9	11.4	10.7	10.7	10.4	5.4	-	10%以上
自己資本比率 (%)	53.2	54.5	54.4	57.4	60.8	62.1	62.8	61.0	61.2	58.7	59.0	-
DOE (%)	2.4	2.3	2.4	2.8	2.9	2.8	2.7	2.7	2.8	2.8	-	2.5%以上
株価指標												
期末株価終値 (円)	625	606	718	786	834	933	939	1,006	929	1,069	995	-
株価収益率 (倍)	15.5	10.0	10.0	10.4	10.3	10.0	10.0	9.8	8.6	17.9	-	-

*1 EBITDA=税金等調整前当期純利益+支払利息+減価償却費+のれん償却費

■ 見通しに関する注記事項

本資料には、業績見通しおよび事業計画等を記載しております。

将来の業績に関する見通しは、発表時点で入手可能なデータにより策定しているものです。

実際の業績は、様々な要因の変化により、見通しとは異なる結果となりうることを予めご了承ください。



〒550-0024

大阪市西区境川二丁目2番90号

TEL : 06(6582)8441(代表) FAX : 06(6582)8410

ホームページ : <https://www.kondotec.co.jp>

E-mail : kikaku@kondotec.co.jp (総務部)